

1 TESALONIKA

2 TESALONIKA

1 TIMOTIUSE

2 TIMOTIUSE

TITUSE



Lepate Menai

Buku meije terjemahane 'Pauluse eni sulata ete jemate toini me kota Tesalonika, ete Timotiuse kai ete Tituse' kena sou Alune. Kasuke tamata usata butuesa lesini lua esi lepae sou Alune meije kena hena butulua lesini kwalu me kecamatana telu. Kecamatana telu meru, kecamatane Serame Barate, kecamatane Kalatu kai kecamatane Tanikwe, me Kabupatene Maluku Tlale, Propinsi Maluku, Indonesia.

Memenaije Alkitabé beluke leki kena sou Yunani rebe lepaele pela peture, mere sou Yunani Koine. Terjemahane meiju lulu Alkitape beluke memenai kena sou Yunanire po lulu lepate kena lepate mo po lulu esi natire.

Meije buku memenai kena terbite Alkitape. Ami suka supu lepate bei maka baisele leke ono misete kena terjemahane meije.

Kata Pengantar

Buku ini adalah terjemahan surat-surat Paulus kepada Jemaat di Tesalonika, Timotius dan Titus. Bahasa Alune dipergunakan oleh kira-kira 12.000 penutur di 28 desa dalam tiga kecamatan, yaitu kecamatan Seram Barat, kecamatan Kairatu dan kecamatan Taniwel. Kabupaten Maluku Tengah, Propinsi Maluku, Indonesia.

Perjanjian Baru ditulis pertama-tama dalam bahasa Yunani sehari-hari, yaitu bahasa Yunani Koine. Terjemahan ini berdasarkan pada Perjanjian Baru bahasa Yunani asli yang dilakukan secara dinamis.

Ini merupakan edisi pendahuluan untuk penerbitan Alkitab. Kami mengharapkan kritik dan saran demi menyempurnakan ketepatan dari penulisan terjemahan ini sebelum dimasukkan dalam penerbitan dimaksud.

PAULUSE ENI SULATE MEMENAI ETE JEMATE TOINI ME KOTA TESALONIKA

Lepate Menai

Meije Pauluse eni sulate memenai ete jemate toini me kota Tesalonikare.

Tesalonikare, otoi Makedonia esi kota inai. Otoi Makedoniare Propinsi bei Kerajane Roma. Pauluse ieleke jemate toini me kota Tesalonikare, kena iheti bei kota Pilipire. Po takwali mo eleki tamata Yahudia rebe esi suka Pauluse more esi suka Pauluse ilepae hnauna kena Kristuse ete tamata rebe Yahudi more mo. Hoko Pauluse ikeu bei kota Tesolonika lopai kota Berea. Eleki kena iluake mpai kota Korintuse, isupu sulate bei eni ebearu, esi beteke jemate toini Tesalonika esi hidupe.

Hoko Pauluse eni sulate ete Jemate Tesalonika meije, Pauluse iahnau Jemate toini me Tesalonika leke esi hlaleke tapa kai masike esi supu susate po tahane neka.

Pauluse ikotie trima kasi ete Alla le isupu sou kena esi hlaleke kai esi li loko lomaije. Ianetesi loko eni hidupe kena irue kaisi sare.

Eleki iralake jemate toini esi kneu loko saisa eono kena sie rebe esi mata peneka kena Tuhane Yesuse Iluake suike mosare. Sie meru supu rue kaiNi sa pibe moneka? Kai Tuhane Yesuse Iluake petuila? Pauluse iahnausi leke esi kerike loko esi makerike mimise rame kai esi hlaleke rame be Kristuse Iluake suike tinai.

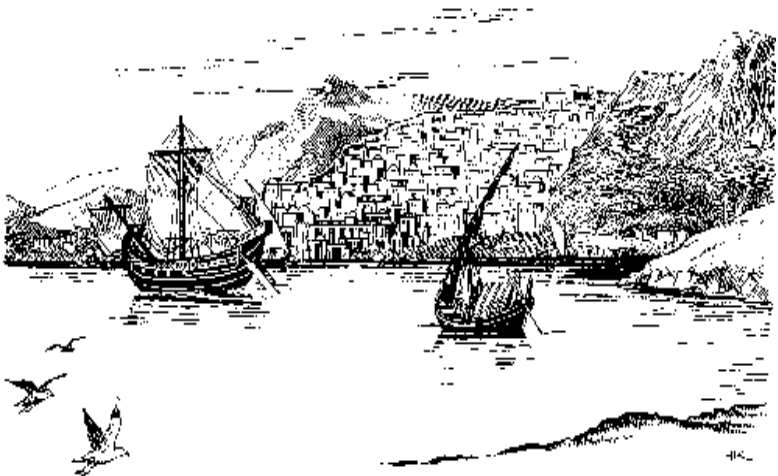
Hlamate

1:1

1 Kwali betaya imi.

Au Pauluse, au leki sulate meije ete imi jemate toini me kota Tesalonika. Imire Alla Amate kai Tuhane Yesuse Kristuse Eni tamata. Au, Siliwanuse kai Timotiuse ami kotie loko Alla be,

"Ama, Aono misete elake ete jemate toini me kota Tesalonika kai lalesi ndene noma."



Kota Tesalonika

Tamata Tesalonikaru Esi Atate kai Esi Hlaleke

Loko Allare Mise Titinai

1:2-10

² Ami kotie trima kasi rame loko Alla le imi pusumi hlaleke lokoI rame. Kai kena ami kotie loko Allare ami sulapi imi nane rame. ³ Ami kotie trima kasi rame loko Alla le kena ami kotie loko Alla Amate ami nete imi kerike rame loko imi makerike elea le imi hlaleke loko Alla. Kai ami nete imi kerike mise leke tapa tamatare elea le imi okisi. Kai ami nete imi tahane lale masike tamata esi ono susate eti esi teta imi le imi hlaleke titinai be iteki Tuhane Yesuse Kristuse Iluake kena hlamate imi. ⁴ Kai kwali betaya imi rebe Alla Iokimi, ami rekwa be Alla Ibitike imi kena Eni tamata rebe hlaleke lokoI.

⁵ Le kena ami lepae Sou Misete bei Alla ete imire, batuke esiri bei ami biruma mo po ami lepa ktily le Ro Misete Iriluke ktily ete ami. Kai Iono ami rekwa be Ikerike titinai ete imi baue Sou Misete bei Allare. Imi rekwa ami layani ktily kena ami rue sakesa kai imi leke ami tapa imire elia. ⁶ Imi lulu amiki atate kai Tuhane Eni

atate peneka kena tamata esi ono susate ete ami eti esi teta amire. Mere, masike imi supu susate boka titinai eti esi teta imi le imi hlaleke loko Sou Misete bei Alla kena Yesuse Kristuse hoko lalemi ndina sa, le Alla Eni Rore Iono lalemi ndina. ⁷ Hoko imi ono conto misete ete pusue tamata rebe esi hlaleke loko Alla me otoi Makedonia kai otoi Akaya. ⁸ Pusue tamata me otoi Makedonia kai Akaya esi selu kai lene be imi atate elea kai imi beteke elea kena Sou Misete bei Alla kena Yesuse peneka. Kai batuke tamata me otoi Makedonia kai Akaya mo po tamata rebe rue me pusue ootoi maketaru lekwe esi lene imi hlaleke loko Allare mise. Hoko mahake ami keu kena lepae moneka. ⁹ Le pusue tamata meru esi alenake imi li loko ami mise kuate elea kena akmena ami luake loko imire. Kai esi alenake loko imi hleke bei hlaleke loko tuhane tinai more eleki imi hlaleke loko Alla rebe Inkenare kai Ikwana kena imi luluI. ¹⁰ Kai esi alenake imi hlaleke kai namake Alla Eni Nanare Iluake suike bei ndete lanite. Nanae mere Yesuse rebe Alla Iono Ikwana suike. Yesuse mere

lekwe rebe tatike pine Iono hlamate ite kena Alla Inasu,
Ihukume tamata rebe ono dosare.



Tuhane rebe tinai more

Saisa Rebe Pauluse Ikerikele me Kota Tesalonikare

2:1-16

2 Kwali betaya imi, imi ruami rekwa be ami luake
loko imire kai rue kai imire leke ami lepae Sou
Misete ete imire supu hasile. ² Imi rekwa be kena ami

luake loko imi me kota Tesalonika mosare, ami lepae Sou Misete bei Allare mpai kota Pilipi. Mpai kota Pilipire ami supu teta kai esi lepa tiaf ete ami. Tamata bokala esi lake ami lepae Sou Misete. Masike ele mere po me kota Tesalonikare iteki Allare Iono ami rilama mo kena lepae Sou Misete bei Allare ete imi. ³ Kena ami beteke hnauna ete imire ami beteke saisa rebe tinai more mo, saisa rebe lalema ntoli more mo, kena ono tiaf ete imi mo, kai lemake loko imi mo. ⁴ Eleyo, le Alla Iuji ami lalema kai Ipercaya ami kena ami lepae sou misete bei Allare hoko ami beteke hnaune saka ami lepae batuke saisa rebe tamata esi suka lenele mo po ami lepae saisa rebe Alla Isukare.

⁵ Imi ruami rekwa be ami lepa ete imire kena ono lalemi ndina mo pise ami lemake imi kena supu sasaisa bei imi mo. Alla ruaI rekwa amiki lalemaru titinai. ⁶ Kai ami ono sasaisare kena ami suka supu isike bei imi pise tamata makete mo. Masike amire Kristuse Eni maka ulake hoko ami kotie imi isike amire yele po ami suka supu isike mo. ⁷ Po ami mau ete imi kena ami rue

sakesa kai imire lupe inate iraka eni nanaru. ⁸ Le Ami nete loko imire, lalema ndina kuate eti batuke ami lepae Sou Misete bei Alla ete imi mo po ami ono sasaisa neka kena ami tapa imi. Le ami oki imi kuate. ⁹ Kwali betaya imi. Erimi nete ami kerike ktili titinai sare elea leke ami supu manane ete ami ruamare. Ami kerike kpita kpetu leke imi li loko ami yake kena ami lepae Sou Misete bei Alla kena Yesuse mere rame ete imi.

¹⁰ Imia rebe hlaleke loko Allare, imi ruami rekwa kai Alla ruaI lekwe Irekwa ami ono dosa sasaisa ete imi mo, ami hidupe tinai ete imi kai sae ibeteke be ami ono sala ete imi mo. ¹¹ Imi rekwa be ami tapa imi pusumi lupe amate itapa eni nanaru. ¹² Ami ahnau imi, ami aktili imi lalemi kai ami beteke ktili ete imi be suke imi hidupe lulu Allah Eni pletaru kena Eni tamata suke onore leke Alla laleIje ndina. Le kena Alla Ipleta ite tamatare, Ikoti imi kena rue kaiNi kai selu Eni hitate elake.

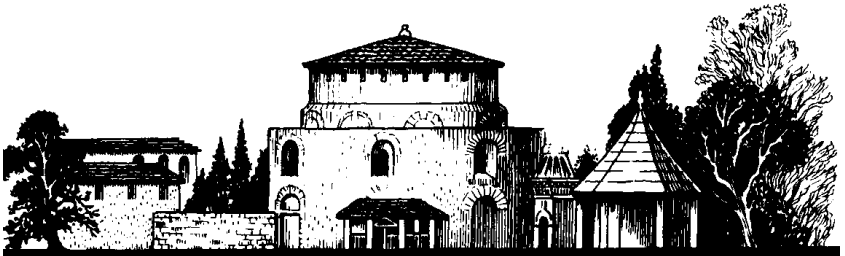
¹³ Kai makete lekwe rebe eono ami kotie trima kasi ete Alla rame le ami lepae Alla Eni lepataru ete imire,

imi lene lokolu. Imi noake be mere lepata bei tamata mo po mere lepata bei Alla titinai. Alla Ipake lepata meru leke uono imi atate mise. Imire rebe hlaleke lokoIje. ¹⁴ Kwali betaya imi. Susate rebe imi blakele mere, jemata toini mpai otoi Yudea rebe Kristuse Yesuse Ibitikesi pende esi blakele neka. Imi supu susate bei imi tamataru ruami lulu loko conto jemata toini mpai otoi Yudea akmenare neka, esi supu susate bei tamata Yahudiaru lekwe. ¹⁵ Tamata Yahudi meru rebe akmena esi bunu nabiaru, eleki pamuli meije esi bunu iteki Tuhane Yesuse kai meije esi ono susate ete ami. Alla Ionosi titinai. Esi rare kai pusue tamata. ¹⁶ Esi lake ami leke ami lepae Sou Misete rebe eono tamata esi supu hlamate ete tamata makete rebe tamata Yahudi more yake. Esi lake ami ele mere esi tapa esi dosaru rame lesi bei batase rebe Alla Itahane laleI etesi peneka. Hoko pamuli meije mahake Alla Ihukumesi.

**Pauluse Lalei Kena Ikeu Loko Tamata Tesalonikaru
Suike**

2:17- 3:13

¹⁷ Kwali betaya imi, ami keu bei imi takwali mo po ami nete loko imi rame. Ami nete loko imi titinai peneka kai ami lalema titinai kena luake selu imi suike. ¹⁸ Ami lalema kena luake loko imi suike peneka. Au Pauluse, au atula rebai ilaru peneka po litare esi kamale eono ami supu keu loko imi mo, epele lalane bei ami. ¹⁹ Laleku kena selu imi le imi pine ami hlalekemi kai imi ono ami lalema ndina. Le tatike pine Tuhane Yesuse Iluake, kai kena ite luake lokoIje, imi pine ono ami lalema ndina kai lalema ela. ²⁰ Titinai. Amiki lalema ela kai lalema ndina titinai le imi.



Kota Atena

3 Amiki lalema kena luake loko imire, ami tahane ruae moneka. Hoko ami teu lepate kena au, Pauluse, rue ruaku mei kota Atena neka, ² yo ami ulake

kwali Timotiuse rebe ikerike sakesa kai ami ete Alla kena lepae Sou Misete kena Kristuse, ilome lokomi. Ami ulakeni lome leke iakbere imi lalemi kai itapa imi leke imi hlaleke loko Kristuse tapa ktily. ³ Timotiuse itapa imi leke kena imi supu susate imi hlaleke lokoI sa. Imi rekwa be Alla Isukare ami supu susate le ami hlaleke lokoI. ⁴ Kena ami sakesa kai imire, ami beteke rame ete imi peneka be tatike pine ite supu susate bei tamata makete. Kai imi rekwa be susata meru ite supulu peneka. ⁵ Au ulake Timotiuse ikeu lome loko imi le au tahane rua kaplaleku le imire moneka. Ikeu loko imi leke au rekwa be imi hlaleke loko Kristuse ktily sa pibe mo. Le au kaplaleku tinake Litare esi kamale eteheke imi eleki imi hlaleke saisa rebe ami betekele ete imire moneka. Hoko saisa rebe ami kerikele esupu hasile sasaisa mo.

⁶ Meije Timotiuse ileu loko ami peneka kai ialenake sou misete be imi hlaleke ktily loko Kristuse elea kai li loko lomaije elea. Kai ialenake be kena imi nete loko amire, imi lalemi ndina titinai. Kai lalemi kena tetue ami

lekwe lupe ami lalema kena tetue imire neka. ⁷ Hoko kwali betaya imi, masike ami supu susate kai supu kerare, po ami lalemaru ndina le ami lene Timotiuse ibeteke sou bei imire. Le imi hlaleke ktilire eono ami lalemaru ela. ⁸ Sou mere eono ami blake ktili suike, mahabe imi hlaleke loko Tuhane rame. ⁹ Ami kotie trima kasi boka titinai ete Alla le lalemaru ndina titinai le imi. ¹⁰ Kpita kpetu ami kotie ktili loko Alla rame leke ite tetue lomai suike. Eleki ami tapa imi kena atetuke saisa rebe imi rekwa mosare kena hlaleke loko Alla.



Timotiuse ileu loko Pauluse kai ialenake Sou Misete be tamata Tesalonikaru esi hlaleke ktili loko Kristuse

¹¹ Ami kotie loko Iteki Alla Amate kai iteki Tuhane Yesuse be, "Ama kai Tuhane, Abuka lalane ete ami kena luake lokosi me kota Tesalonika noma. ¹² Onosi li loko lomai rame kai esi li loko pusue tamatare tapa ktili rame lupe ami li lokoise neka. ¹³ Aakbere lalesi noma, leke Tuhane Yesuse Aluake suike sakesa kai Amu tamataru, kena mere sae ibeteke mo be esi ono sala kai esi mise le dosa sae mo me Ale Alla Amate oaMu."

Atate Rebe Eono Alla Lalelje Ndina

4:1-12

4 Eleki kwali betaya imi, imi atetuke bei ami peneka be imi hidupe kai lomaije elia, leke Alla lalaje ndina. Ami rekwa be imi hidupe lulu mere peneka. Po meije hnauna ilaru me rebe ami beteke mosa. Tuhane Yesuse Iriluke kbasu ete ami kena ami uma imi leke imi hidupe kai lomaije mise lesi lekwe.

² Le imi rekwa saisa rebe ami pletae imi kena onore, mere iteki Tuhane Yesuse Ibeteke ete ami. ³ Yelu rebe Alla Isukare elere: Imi hidupe mise titinai le dosa sae mo. Hidupe mise titinai le dosa sae mo mere imi ono

ntasite yake. ⁴ Po imi mokwaiaru suke imi ono loko imi binaru kena cara mise titinai le dosa sae mo kai kena cara holmate imi binaru leke Alla kai tamata laleisu ndina. ⁵ Imi ono lulu lale tiaē loko imi binaru yake, lupe tamata rebe esi rekwa Alla more esi onore. ⁶ Imi ono sala ete kwali betaya imi jemate toini rebe esi hlaleke loko Kristuse yake pise lemakesi yake. Le akmenare ami pletae imi ktili peneka leke lalemi lokolu. Iteki Tuhane Ihukume pusue tamata rebe esi ono sala ele mere. ⁷ Alla Ikoti ite hlaleke lokoIje kena ite ono ntasite mo po kena ite hidupe mise titinai le ono dosa sae mo. ⁸ Hoko sire rebe isuka lulu hnaune meije more, batuke isuka tamata mo po isuka Alla mo lekwe rebe Iriluke Eni Ro Misete ete imire.

⁹ Tamata rebe esi hlaleke sakesa kai imire, imi li lokosi eliare, ami lekie ete imi moneka. Alla ruaI Iatetuke imi kena li loko lamaije peneka. ¹⁰ Mere tinai imi ono peneka, kena imi li loko kwali betaya imi jemate toini sakesa kai imi ruami me otoi Makedoniare. Po ami ahnau imi leke imi li lokosi mise lesi lekwe.



*Tamata Tesalonikaru esi kerike kena supu
manane ete ruasi*

¹¹ Imi keu keholi kena lepa ktili kai lomai yake, po kerike ktili loko ruami makerike mimise. Imi kerike kena supu manane ete imi ruami lupe akmena ami rue kai imire, ami pletae imi kerike. ¹² Imi hidupe mise kai ktili leke imi susae manane pise sasaisa mo kai leke tamata rebe esi hlaleke loko Kristuse more esi beteke be, "Tamata rebe esi hlaleke loko Kristuse, tamata misete."

Iteki Tuhane Iluake Suike

4:13-5:11

¹³ Kwali betaya imi, saisa eono kena tamata rebe hlaleke loko Kristuse pine esi matare, ami suka titinai kena imi rekwa mimise leke imi susa lupe tamata makete rebe esi hlaleke loko Alla mo kai esi hlaleke loko supu rue sakesa kaiNi more yake. ¹⁴ Le ite hlaleke be Yesuse Imata kai Ikwana suike peneka. Yesuse Imata kai Ikwana suike eono ite hlaleke titinai be, tamata rebe esi hlaleke loko Yesuse esi matare, Alla Iono esi kwana suike leke esi rue kai Yesuse.

¹⁵⁻¹⁷ Tuhane Yesuse Iluake suike elere. Kena Tuhane Yesuse ruaI rulu bei ndete lanite, Ipleta kena kbasa elake. Kena mere lekwe malekate esi elake lepa kena nai elake kai hbue Alla Eni trompete, kai tamata rebe esi hlaleke loko Kristuse rebe esi mata pende esi kwana akmena. Eleki ite rebe mata mosare, supu bitike sakesa kaisi kena moputi kena tetue iteki Tuhane ndete udara. Eleki ite rue kaiNi eti pela. Hoko Ite rebe kwana sare, sae isupu bitike akmena mo bei tamata rebe esi matare pende. Saisa rebe ami betekele meije lulu iteki Tuhane

Eni lepate. ¹⁸ Imi umauke lomai kena lepate rebe au betekele meije leke lalemi ndina.

5 Kwali betaya imi, petu kena iteki Tuhane Iluake suike ami lekie ete imi moneka. ² Le imi ruami rekwa titinai peneka be iteki Tuhane Eni petu kena Iluake sae irekwa mo lupe ndeane iluake kena kpeture sae irekwai akmena mo. ³ Tamata esi beteke be, "Nusa meije lisa sae mo kai susa sasaisa mo." Eleki kena petu mere pususi supu susate sosoli, esi supu naiya moneka. Petu susate eluake sosoli lupe binaru esi blake kera kena esi ruele kwetele. ⁴ Po kwali betaya imi, imi hidupe lupe tamata rebe ono dosare mo kai rebe esi lulu iteki Tuhane Eni pletare more mo. Hoko petu mere eluake ete imire lupe tamata ndeane iluake mo, rebe eono luma upuije khutukenie. ⁵ Kwali betaya, pusue imire tamata rebe lulu loko Alla Eni pleta. Imi kerike loko saisa rebe Alla Isukare. Ite hidupe lulu tamata rebe esi ono tiaie kena kpeture mo. ⁶ Hoko mai ite lupe tamata rebe rekwa sasaisa eono more yake, lupe tamata rebe esi hlaleke loko Kristuse more esi rekwa more yake. Yo ite raka

ruama rame kai ite tahane lale. ⁷ Ite tahane lale rame le kena kpeture tamata esi ntulu kai esi nseli. ⁸ Po itere tamata rebe lulu loko Alla Eni pletare, hoko suke ite tahane lale. Suke ite raka ruama baue hlaleke loko iteki Tuhane rame kai ite li loko tamata makete, mere lupe solaluaru esi lapune pesi kena epele lutike esi lereisu leke lakwai yake. Kai ite hlaleke rame be Alla Ihlamate ite, lupe solaru esi topi wajare epele lutike uluisu. ⁹ Alla Ibitike ite kena Ihukume ite mo po Iono ite supu hlamate bei iteki Tuhane, Yesuse Kristuse. ¹⁰ Kristuse Imata ete ite leke kena Iluake suike, ite eri rue sa pise ite mata peneka, ite hidupe kaiNi. ¹¹ Hoko imi ahnau lomai kai akbere lale lomai. Imi tapa lomai leke imi hlaleke lokoI ktili lesi. Meije imi ono peneka.

Hnauna Pamuli

5:12-22

¹² Kwali betaya imi, ami kotie bei imi leke sie rebe Alla Ibitikesi kai Iriluke kbaso kena esi ahnau imi kai lepae sou misete bei Allare, imi holmatesi. Esi kerike

boka ete imi. ¹³ Holmatesi mimise kai li lokosi mimise le esi tapa imi. Rue kai lomaije ono lomai yake.

¹⁴ Kwali betaya imi, ami kotie be imi ahnau kwalimi kai betami lekwe. Leke tamata rebe esi suka kerike more imi lakesi mamau leke esi nkwakwa kena esi makerike. Ahnau tamata rebe rilasi leke esi rilasi moneka. Tapa tamata rebe lalesi ktili more. Tahane lale ete pusue tamata. ¹⁵ Raka mimise leke sae iono neune ete imire leliele kena ono neune yake, po imi ono misete ete lomai rame kai ete pusue tamata.

¹⁶ Lale ndina rame. ¹⁷ Kai kotie loko Alla rame. ¹⁸ Imi supu sasaisa neka imi kotie trima kasih ete Alla. Le Alla Isuka imi rebe Yesuse Kristuse Eni tamatare.



Kotie loko Alla rame

¹⁹ Sebeie Ro Misete Ikbasaie imi. ²⁰ Mere, lepata

rebe tamata esi naku be Ro Misete Iulake esi betekele, imi malisi lele yake kai beteke be mere pakuna mo yake. ²¹ Imi noake mimise be lepata meru lulu Alla Eni hnaunaru pibe mo, kai lene loko rebe misete. ²² Kai neune sasaisa neka imi ono yake.

Hlamate

5:23-28

²³ Ami kotie loko Alla rebe Iono iteki lalema ndenere be, "Ama, Aonosi leke esi mise titinai le dosa sae mo. Kai Arakasi mimise, raka esi rore kai esi nasite kai nanakwalasi, leke amiki Tuhane, Yesuse Kristuse Iluake sae ibeteke be esi ono sala mo." ²⁴ Alla Ibitike imi leke Iono imi mise titinai le dosa sae mo. Kai laleI kena Iono sasaisare Iono tinai. Hoko au rekware Iono rebe au betekele meije.

²⁵ Kwali betaya imi, kotie loko Alla ete ami lekwe.

²⁶ Imi beteke auku hlamate bei laleku titinai ete pusue imi jemate toini kena imi lupuke lomaije.

²⁷ Tuhane Iriluke kbasae ete au kena pletae imi leke

baise sulate meije ete imi pusumi rebe imi hlaleke sakesare.

²⁸ Ami kotie loko iteki Tuhane Yesuse Kristuse ete imi pusumi be, " Tuhane, Aono misete elake ete pususi noma."

PAULUSE ENI SULATE SUIKE ETE JEMATE TOINI ME KOTA TESALONIKA

Lepate Menai

Meije Pauluse eni sulate suike ete jemate toini me kota Tesalonikare.

Jemate toini me kota Tesalonikare khutukesi kai kaplalesi le esi nati mise mosa be Kristuse iluake suike lomei nusare petu ila kai elea. Ele mere hoko Pauluse inatue sulate memenaije etesi. Po esi noake boka sa hoko inatue sulate suike eteise meije.

Leini esi beteke be Kristuse Iluake suike peneka. Pauluse ibeteke be esi beteke mere tinai mo. Le kena Tuhane Iluake suike lomei nusa mosare neune mei nusare tapa ktili tinaije neka. Neune mere ile sae kbasaele rebe ibroka kai Kristuse. Ile mere tamata neune titinai.

Pauluse iahnau Jemate toini me Tesalonika leke esi

hlaleke tapa kai masike esi supu susate po tahane neka.

Pauluse iahnausi leke esi kerike loko esi makerike
kena esi supu manane kai yelu ete luma toini lupe
Pauluse kai eni eberu rebe kerike sakesa kaini. Kai
iahnausi leke esi ono misete rame.

Hlamate

1:1-2

1 Kwalia betaya imi,

Au Pauluse, au leki sulate meije ete imi jemate toini kota Tesalonika. Imire iteki Alla Amate Eni tamata kai Tuhane Yesuse Kristuse Eni tamata. Siliwanuse kai Timotiuse lekwe mei sakesa kai au, luasi beteke hlamate etemi lekwe. ² Ami kotie loko Alla Amate kai iteki Tuhane Yesuse Kristuse ete imi be imi supu misete elake kai lalemi ndene noma.

**Alla Iteu Pakala Ete Tamata Kena Kristuse Iluake
Suike**

1:3-12

³ Kwalia betaya imi, suke ami kotie trima kasi bei Alla le imi rame. Kai tinai, suke ami kotie trima kasi, le imi tapa hlaleke ktili loko Kristuse kai imi li loko lomaije tapa rame. ⁴ Hoko kena ami keu loko Alla Eni jemata toini maketaru ami lalema ela titinai kena alenake imi etesi be masike imi supu susate eti supu teta

rame kai supu susate rame po imi tahane kai hlaleke ktili loko Kristuse rame.

⁵ Imi tahane kai hlaleke lokoI kena supu susate meije le imire Eni tamata. Mere aseluke ete ite tinai be Alla Iteu pakala ete pusue tamatare nkena. Mere, Ibeteke be Iholmate imi kena imi kusu otoi rebe Alla Ipletae ite tamatare kena ruaI Eni kbasa. ⁶ Alla Iono susate ete sie rebe esi ono susate ete imire. Le Alla Iono sasaisare nkena. ⁷ Kai Alla Iono imi rebe meije imi supu susate supu misete, leke imi supu susate sasaisa moneka kai ami supu susate sasaisa more neka. Mere eono kena Tuhane Yesuse Irulu bei ndete lanite sakesa kai Eni malekata rebe esi kbasa elake kai Iaseluke ruaI kena auwe klitini. ⁸ Irulu kena Ihukume tamata rebe rekwa Alla mo kai rebe lene loko Sou Misete kena iteki Tuhane Yesuse more. ⁹ Tamata meru esi supu hukumane elake titinai eti pela lulu loko esi ono neunaru. Esi supu susate eti pelare esi supu sui lau bei Tuhane oaIje eti pela, kai esi blake Eni kbasa elake moneka. ¹⁰ Kena Iluake suike, kena petu misete mere

Eni tamataru pususi isikeNi kai pusue tamata rebe hlaleke lokoIje esi beteke herane. Kai imi sakesa kai tamata meru lekwe le imi hlaleke loko sou rebe ami lepaele ete imire pe.

¹¹ Hoko ami kotie loko Alla le imi rame. Ami kotie be, "Ama. Aono esi atate mise. Kena mere Akotisi. Aonoesi tiktili kena hidupe lulu sasaesa rebe Asukare noma. Aonosi tiktili kena esi ono misete le esi hlaleke loko Yesuse Kristuse." ¹² Ami kotie loko Alla ele mere leke imi isike iteki Tuhane Yesuse kai Iono sisi isike imi lekwe. Le iteki Alla kai Tuhane Yesuse Kristuse Iriluke misete elake ete imi.

Tamata Rebe Lene Loko Hukume Mo Kai Iono

Neune

2:1-12

2 Kwalia betaya imi, meije kena iteki Tuhane Yesuse Kristuse Iluake suike kena Ilupuke ite leke lupuke lomai kaiNi ndete lanite. Ami kotie imi ² leke masike tamata sae ibeteke be, "Ro Misete Ibeteke Tuhane Iluake suike peneka", pise ibeteke be, "Pauluse

ilekie kena esi sulate be Iluake suike peneka." Po khutukemi sosoli kai kaplalemi sosoli yake. ³ Sebei sae ilemake imi yake kena cara sasaisa neka! Kena petu Tuhane Iluake mosare, yelu bokala rebe uono akmenare elere: tamata bokala esi lene loko Alla moneka, kai tamata neune rebe ilulu Alla Eni hukume monde iaseluke ruai. Pusue yelu meru imi selulu. Tamata neune mere tatike pine isupu bunu bei Alla. ⁴ Tamata neune mere isobue Alla kai inaku be iktili lesi bei pusue ro rebe tamata esi hlaleke lokosie. Kai ikusu kena Alla Eni lumare mpai lale kai irueke Alla Eni otoi maka ruere kai ibeteke ete tamata boka be ile ruaije Alla.

⁵ Imi nete sa. Kena au rue me kai imi me kota Tesalonika sare, pusu yelu rebe tatike pine uono meru, au betekele ete imi rame peneka. ⁶ Kai imi ruami rekwa kbasu rebe epele tamata neune mere leke iaseluke ruai kena meije yake. Po tatike pine iaseluke ruai sa kena petu rebe Alla Iteure peneka. ⁷ Meije litare esi kamale imenai kena iono tamata neune inono neune andeneke peneka, po kbasu rebe epeleije epelei rame leke

iaseluke ruai yake. Po tatike pine Alla Ihetie kbasare rebe epeleije. ⁸ Eleki Alla Iono tamata neune rebe isuka Alla Eni atate more iaseluke ruai. Tuhane Yesuse Iono tamata neune mere eni kbasare sasaesa moneka, mere bei Ipletaeni kai Ibunui kena Eni kbasare elake titinai, Eni hitate elake kena Iluake. ⁹ Tamata neune mere iluake isupu kbasare elake titinai bei litare esi kamale. Eleki iono tanda herana bokala kai iono yelu rebe tebikelu kena lemaka tamata leke esi suka beteke be, "Eni kbasare bei Alla". ¹⁰ Ilemaka tamata bokala rebe namaka esi mata eleki rue kena otoi lau titinai bei Alla eti pelare. Le Sou Misete bei Alla esi suka lene loko mo hoko Alla Ihlamatesi moneka. ¹¹ Bei mere hoko Alla Eni kbasare kena Iono tamata bokala rebe esi hlaleke lokoI more esi hlaleke loko sou rebe nkena more. ¹² Leke pusue tamata rebe hlaleke loko sou tinaije mo po suka ono neune, Alla Ihukumesi.

Alla Ibitike Imi Kena Supu Hlamate

2:13-17

¹³ Po kwalia betaya imi, rebe Tuhane Ioki imi, suke

ami kotie trimakasi bei Alla le imi rame, le bei kena Alla Itolae nusa meije mosa, Ibitike imi rebe hlaleke loko Tuhane peneka kena supu hlamate kai rue eti pela. Le Ro Misete Ibitike tebike imi ete Alla kai bei imi hlaleke loko soua nkenala bei Allare. ¹⁴ Leke pusu meru uono ete imi, Alla Ikoti imi bawue ami beteke Eni Sou Misete ete imire, leke imi aseluke hitate elake saka imi selu hitate elake bei iteki Tuhane Yesuse Kristuse. ¹⁵ Hoko suke kwalia betaya imi hlaleke tiktili kai rame lulu loko lepata rebe ami atetukelu ete imi pende, rebe ami betekelu pise ami lekiule kena amiki sulate akmena ete imire.

¹⁶⁻¹⁷ Ami kotie loko Iteki Tuhane Yesuse Kristuse kai iteki Alla Amate, rebe Ioki ite, kai Iakbere ite eti pela, kai Iono ite hlaleke loko saisa rebe misete rame, bawue Yesuse Kristuse Iono mise ete ite. Ami kotie be, "Ama, Aakbere jemate toini me Tesalonika mina kai Aono esi hlaleke batuke saisa misete rebe Atalukele rame kai batuke esi lepa saisa rebe misete."

Kotie Loko Tuhane Rame Ete Ami

3:1-15

3 Kena yelu maketa, kwalia betaya imi, kotie loko Alla ete ami, leke tamata bokala esi lene hnaune kena iteki Tuhane Yesuse sosoli kai leke esi hlaleke lokolu lupe akmena imi lene lokoule. ² Kai imi kotie loko Alla ete ami leke iteki Tuhane Ibitike ami bei susate rebe tamata neuna titinaije esi ono ete amire, le pusu tamata esi hlaleke sou kena Tuhane mo.

³ Po Iteki Tuhane Ituli kai ite hoko lene lokoI. Hoko ite rekwa be Tuhane Iono imi ktili kai Irakami rame leke Litare elemake imi yake. ⁴ Kai iteki Tuhane Iono ami rekwa kena imi be kena meije me imi lulu loko saisa rebe ami betekelu ete imire kai imi lulu loko saisa rebe ami betekelu rame sa.

⁵ Ami kotie loko Tuhane Yesuse be, "Tuhane, Aono jemate toini Tesalonika esi rekwa be Alla Aokisi kai Aonosi ktili leke masike esi supu susate esi tahane rame saka Yesuse Krituse Atahane"

Tamata Rebe Nnosolupu kaisi yake

3:6-15

⁶ Ami supu kbasā bei iteki Tuhane Yesuse Kristuse kena pletae imi. Kwalia betaya imi, tamata rebe esi noso kai saisa rebe ami beteke etesi, esi ono lulu more, imi lupu kaisi yake. ⁷ Imi ruami rekwa be suke imi hidupe mise saka amire elea lupe kena ami me kai imire ami noso mo. ⁸ Tamata esi riluke manane ete amire, ami selie. Kpita petu ami kerike ktili, mahake tatike nana moneka leke ami ono susae sae bei imi yake. ⁹ Masike amiki kbasā kena kotie tapa bei imi po ami suka kotie tapa mo. Ami kerike ktili kai kotie tapa bei imi mo leke ami tiluke lalane ete imi. ¹⁰ Kena ami me kai imi sare ami pletae imi be, "Sire pine isuka kerike mo hoko ihlaleke kena tamata makete esi riluke manane etei yake.

¹¹ Ami beteke ete imi ele meije le ami lene be bei imia meru leini me esi noso kai esi suka kerike moneka, po batuke esi kwale tamata maketa esi makerike. ¹² Iteki Tuhane Yesuse Kristuse Iriluke kbasā ete ami kena ami pleta tamata meru kai hnausi leke esi kerike mimise kai

ruasi kerike saisa kena esi supu manane ete ruasi.

¹³ Po kwalia betaya imi, hleke bei ono misete yake.
¹⁴ Amiki lepata rebe ami lekilu kena sulate meije pende,
sae rebe ilulu more, imi keta beini kai lupuke kaini yake
leke iasomi. ¹⁵ Po lalemi tiakeni saka imi musu yake, po
imi hnaui saka imi kwalimi ruami.

Hlamate Pamuli

3:16-18

¹⁶ Au kotie loko Tuhane rebe Iono imi lalemi ndenere
be, "Tuhane, Ale pine Aono jemate toini me Tesalonika
lalesi ndene rame kena pusue sasaisa neka. Kai Asakesa
kaisi leke Arakasi rame."



Pauluse

¹⁷ Kwalia betaya imi, au Pauluse au natue hlamate ete imi pusumi. Au ruaku pine leki sulate. Meije cara au leki pusue auku sulataru leke imi rekwaee.

¹⁸ Ami kotie loko iteki Tuhane Yesuse Kristuse be, "Tuhane Aono misete elake titinai etesi noma."

PAULUSE ENI SULATE MEMENAI ETE TIMOTIUSE

LEPATE MENAI

Timotiuse ihlaleke loko Yesuse. Eri belu sa kai Iruue me kota Epsuse kai Ikerike ete Alla. Ile, Pauluse eni ebe kai ikerike sakesa kai Pauluse loko pauluse eni makerike peneka kai Pauluse isebeie ruai peneka hoko ruai kerike ete Allah.

Amaije tamata Yahudi mo kai inaije tamata Yahudi. Pauluse eni sulate memenai ete Timotiuse meije, Pauluse ibeteke hnauna telu etei.

Memelaije, Pauluse ahnau leke hnauna nsalala rebe esi atetukelu me kota Epesuse, ilene loko yake. Hnauna meiju esi toha tamata Yahudi kai tamata Yahudi more esi hnaunaru. Esi atetuke be pusue yelu mei nusare neune. Ele mere hoko, masike tamata rebe esi hlaleke loko Yesuse Kristuse esi supu hlamate bei Allare, mere

roma mosa, suke esi rekwa hnauna maketa rebe esi supu atetuke mosare. Esi beteke be suke lulu loko hnauna lupe, "Kai yake, manana ooani me kanelu yake." Po hnauna meru tinai mo.

Pauluse ihnau suikeni leke iatetuke tamata rebe hlaleke loko Yesuse Kristuse mimise rame be esi isike Allare elia. Ibeteke jemate toini esi elakaru kai maka tapa jemate toini esi atate elia.

Pamulire, Pauluse ihnau be sepo iketa, iono dosa mo leke irue ntoli kai sepo iatetuke hnauna rebe tinai hoko ikerike mise ete Yesuse Kristuse.

Pauluse Inatue Hlamate Ete

Timotiuse

1:1-2

1

Auku nanae, Timotiuse.

Au Pauluse, au leki sulate meije. Aure Alla kai Yesuse Eni Makaulake. Alla Ihlamate ite. Kristuse Yesuse rebe ite hlalekeNi. ² Timotiuse, au leki sulate meije etemu. Alupe auku nanae le ahlaleke loko Yesuse peneka. Au kotie bei iteki Alla Amate kai iteki Tuhane Kristuse Yesuse be,

"Ama, Ariluke misete ete Timotiuse. LaleMu noai kai laleije ndene noma."

Aketa Bei Hnauna Rebe

Tinai More

1:3-11

³ Au suka ara rue me kota Epesuse sa. Lupe au pletaemu kena au keu siba lori otoi Makedoniare, au ulake arue me Epesuse. Leke apletæ tamata ilaru me kota Epesuse rebe esi atetuke hnaune rebe tinai more.

Apletaesi leke esi hleke bei atetuke mere. ⁴ Pletae sie meru leke esi hleke bei maka noake loko alena rebe tinai mo. Kai bei esi noake loko esi luma mataiju bei anubu kena anubu. Pusue yelu meru batuke uonosi rare kai lomai. Esi ono Alla Isukare ekeu mise mo. Esi rekwa Isukare bei hlalekeNi. ⁵ Apletaesi saka au betekele meije leke tamata esi oki lomai. Esi oki lomai bei lalesi tinai. Esi oki lomai bei batuke lale misete rebe etiluke saisa rebe tinai kai tinai mo. Esi oki lomai bei esi hlaleke sou tinaije titinai. ⁶ Sie ilaru esi suka saka meije moneka. Hoko esi lepa rame po esi hasile sae mo. ⁷ Esi suka atetuke kena Alla Eni lepata rebe Musa ilekiule po ruasi rekwa mo. Masike esi ono ruasi saka esi rekwa po esi rekwalu mo. Esi lepa palani neka.

⁸ Ite rekwa be Alla Eni lepata rebe Musa ilekiule mise sepo ono lululu mimise. ⁹ Suke ite nete be Alla Eni lepata rebe Musa ibetekelu mere leki leke iatetuke sou bei Alla ete tamata nkenale mo. Po ete tamata ktolona rebe esi lene loko pleta mo, tamata tiae, tamata nloene,

tamata rebe esi suka lulu loko Alla mo, tamata rebe holmate Alla mo, tamata rebe dosa boka, tamata rebe ono Alla laleIje ndina mo, tamata rebe lulu loko akama mo, tamata rebe ibunu amai kai inai kai ete tamata maka bunu maketaru,¹⁰ ete tamata mokwai kai bina rebe esi ono ntasite, ete tamata mokwai rebe iono ebeke mokwai, ete tamata rebe rana tamata kena abelieni, ete tamata nloene, ete tamata rebe nloe kena sasike pakala kai ete tamata rebe iono sasaisa neka rebe sou nkenale bei Allare elakeule.¹¹ Hnaune nkenale meije ite supu bei Sou Misete bei Alla. Alla Ihlalekeku kai Iulakeku kena beteke sou meije. Sou Misete mere bei Alla rebe Eni kbasare ela titinai kai suke Isupu isike bei ite rame.

Alla Iraka Pauluse Rame

1:12-20

¹² Au kotie loko iteki Tuhane Yesuse be, "Auku Tuhane Yesuse. Au kotie trima kasi eteMu. Ariluke kbasas eteku eti au layani lokoMu. Ahlalekeku kai

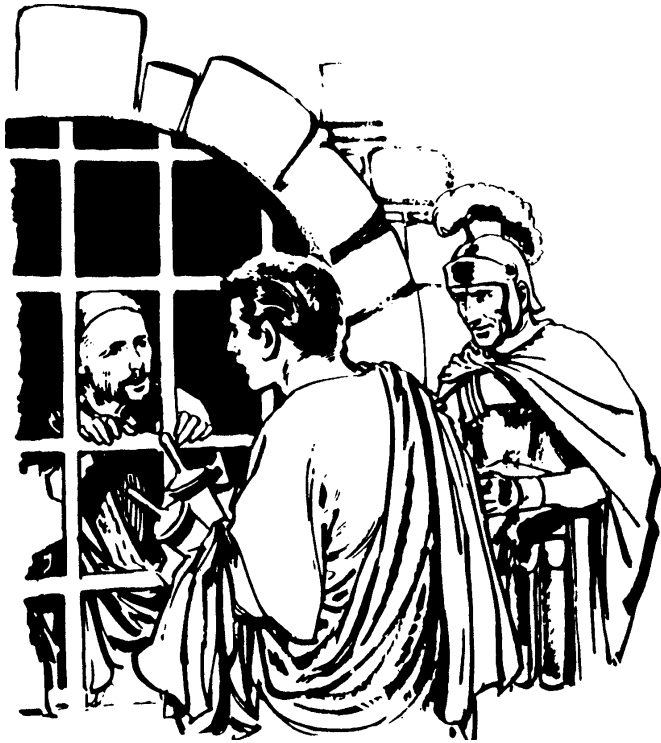
ulakeku eti Abitike au kena Amu tamata makerike." ¹³

Kena au hlaleke loko Yesuse mosare, au lepa tia e etel. Au ono susate ete Eni tamataru. Au tasieNi. Masike ele mere po Alla laleIje noa au le au hlaleke lokoI mosa hoko au rekwa mo be saisa rebe au onolu mere mise mo.

¹⁴ Iteki Tuhane Ioki au tinai kai Imise eteku rame leke au hlaleke lokoI kai au okiNi. ¹⁵ Lepate matai ebeteke be, " Kristuse Yesuse Iluake lomei nusare kena Iono hlamate tamata rebe ono dosa." Mere tinai kai suke ite lene lokole. Au pine auku dosaru lesi bei pusue tamata.

¹⁶ Po Kristuse laleIje noa au. Masike au ono dosa boka lesi bei pusue tamata. Itahane lale bei au, mere eono conto kena aseluke ete pusue tamata rebe hlaleke lokoI, eleki rue eti pela. Iatetuke Itahane lale eteise elia. Ihleke tahane lale etesi mo. Iatetukesi bei Itahane lale ete aure.

¹⁷ Au kotie bei Alla be, "Ama. Au holmateMu kai isikeMu eti pela. Ale kamale ete pusue anubu: bei anubu kena anubu maketa. Amata mo. Ami seluMu mo kai batuke ruaMu Alla rebe tinai. Amine!"



*Pauluse ipletae Timotiuse loko saisa rebe
akmena jemate toini esi elakaru esi beteke loko
Timotiuse.*

¹⁸ Kuebe Timotiuse. Auku pleta ete ale meije. Au pleta ale loko saisa rebe akmena jemate toini esi elakaru esi beteke loko ale: esi ulakemu be alayani loko Allare elia. Ale lekwe arare kai kurua rebe tinai more saka solalu ilisa kai eni musure. ¹⁹ Alelie kurua rebe tinai more, alene loko sou tinai kai aono batuke saisa rebe

arekwa be entolire. Tamata ilaru esi uma kena ono ele mere hoko esi lene loko soua tinaje moneka. ²⁰ Tamata lua bei sie meru, Himeneuse kai Aleksandere. Au sebeie ro tiare esi elake kbasae luasi peneka, leke luasi rekwa be suke hleke bei lepa tiae loko Alla.

Pleta Kena Ite Isike Allare Elea

2:1-15

2 ¹ Kena memenaije, au ahnau be imi rebe hlaleke loko Tuhane suke lepa kai Alla. Kai kotie trima kasi bei Alla ete pusue tamata. ² Kotie tapa bei Alla ete tamata rebe esi pletare kai pusue tamata elakaru leke ite rebe hlaleke loko Tuhane rue mise kai lisa sae mo. Ite suka ono batuke sasaisa rebe Alla Isukare rame kai ite holmatesi. ³ Ite kotie bei Alla ete tamata meru pususi, mere mise. Alla, Iteki Maka Hlamate laleIje ndina. ⁴ Le Alla Isuka be pusue tamata supu hlamate. Isuka pusue tamata rekwa sou tinaije. ⁵ Kai le Allare esa, batuke ruaI. Kai Ile rebe Iono tamata imise kai Allare lekwe batuke

esa, mere Kristuse Yesuse. Rualje, tamata lekwe. ⁶ Ile tamata rebe Iriluke nanakwalaIje peneka leke Imata kai Iseli pusu tamata esi beline, mere pusu tamata esi dosa. Hoko kena akmena Alla Isuka aseluke be Ihlamate ite pusumare Iaseluke peneka. ⁷ Au pine Alla Ibitikeku leke au ahnau Tamata Yahudi more kena sou bei Allare. Ibitike au kena Alla Eni maka ulake etesi leke au atetukesi leke esi hlaleke lokoI tinai. Rebe au betekele meije tinai, au lemake mo.

⁸ Au suka tamata mokwaiaru esi kotie loko Alla etia neka, esi kotie loko Alla kena esi bitike balaisu lokoI. Makwaiju esi ono dosa yake. Kotie lokoI kena lale misete po kena lale nasute pise nasuke lomai yake.

⁹ Au suka binaru esi andolike nanakwalaisu eono mokwaiaru lalesi lokosi yake. Suke esi alike pakiane rebe easeluke holmate. Buare nanakele. Pake mase pise mutiara pise pake pakiane belini elake yake. Leke tamata maketaru esi noake be binaru esi mise bei esi andolikesi mise yake. ¹⁰ Po au suka tamata binaru esi

ono misete ete tamata makete. Pusue bina rebe esi isike Allare suke esi ono misete ete tamata makete. Esi ono ele mere leke maketaru esi noake be esi ono misete.

¹¹ Kena imi rebe hlaleke loko Tuhane imi lupu kena isikeIne, tamata binaru suke ndene kai lene lokosi. ¹² Au suka kena tamata binaru esi atetuke mokwai mo. Au suka esi pleta mokwai mo. Suke tamata binaru esi ndene. ¹³ Le memenaije Alla Itola Adame pine Hawa. ¹⁴ Adame isupu lemake bei litare mo po binare pine isupu lemake bei litare eleki iono dosa, iono saisa rebe Alla Ilakele. ¹⁵ Po tamata binaru esi supu hlamate bei Alla bei esi ruele kwetele, sepo esi hlaleke loko Alla rame, kai sepo esi oki lomai rame, kai sepo esi ono dosa mo kai sepo esi raka mimise.

Pleta Ete Jemate Toini Esi Elakaru

3:1-7

3 ¹ Lepate matai ebeteke be, "Sire rebe isuka kena iono jemate toini esi elake, lalei loko makerike

misete titinai." Mere tinai.

² Jemate toini esi elake suke batuke ikai bina esa. Suke itahane lalei. Suke isupu holmate bei tamata makete. Suke laleije mise kena terima tamata iluake me eni lumare. Suke irekwa mise kena atetuke tamata makete. ³ Inseli yake, isuka rare kai lomai rame yake po suke intekwa kai isuka kena ono lomai mo. Kai lalei loko kepene yake. ⁴ Suke ili loko eni bina kai eni nanaru leke esi lene lokoi kai esi holmatei. ⁵ Sepo tamata irekwa bei maka li loko eni bina kai kwetelaru mise mo, hoko ete jemate toini lekwe ili lokosi tekwa more neka. ⁶ Tamata rebe eki hlaleke loko Kristuse Yesuse resare, iono yake. Suke ihlaleke loko Kristuse Yesuse takwali peneka. Sepo mo hoko kwakwaeni eleki Alla Ihukumeni lupe akmena ro tiare esi kamale ekwakwaele kai Alla Ihukumele. ⁷ Tamata rebe bitikeni kena elake ete jemate toine suke irue mise kai Alla, leke tamata toini rebe esi hlaleke Yesuse mosare esi holmatei kai esi lepa tiaf lokoi yake. Ele mere hoko ro tiare esi kamale

elemakeni leke iono dosa lupe ite lemake binatangane loko bole leke ebolele.

Pleta Ete Tamata Maka

Tapa Jemate Toini

3:8-13

⁸ Lupe jemate toini esi elakaru, tamata maka tapa jemate toine sakesa neka. Suke isupu holmate bei tamata makete neka. Suke ilepa ntoli. Isuka kinu boka yake kai lalei loko kepene yake.

⁹ Suke ihlaleke ktili loko sou kena Yesuse rebe Alla Iatetukeule. Akmenare Alla Iatetuke soua meru mosa, po pamuli meije Iatetukelu ete ite peneka. Suke ihlalekelu kai saisa rebe ionore bei lalesi rebe ntoli. ¹⁰ Maka tapa jemate toini isupu bitike mosare, suke tehekeni mina. Sepo iono tiae sasaisa mo pine bitikeni kena maka tapa kai ilayani jemate toini sa.

¹¹ Eni binare lekwe sakesa kaini neka. Suke isupu holmate. Suke ilepa tiae ete tamata makete mo. Suke

ikinu anggure boka yake. Saisa rebe ibetekele suke iono loko rame. ¹² Maka tapa jemate toini suke eni bina esa kai ili loko eni bina kai eni nanaru kai eni lumatoine mise. ¹³ Le maka tapa jemate toine ili lokosi kena misete, isupu holmate kena misete sa. Kai inehe titinai kena ilepa loko hlaleke loko Kristuse Yesuse.

Pleta Rebe Alla Ibunikelu

3:14-16

¹⁴ Au leki sulate meije etemu, masike au hlaleke be takwali mo au lome lokomu reneka. Au lekilu ¹⁵ leke masike au takwali po arekwa peneka be ite rue lumatoini esa kai Allare elia. Ite lumatoini rebe hlaleke loko Allare. Ile Alla rebe Ikwana sa. Ite Eni tamata rebe hlaleke Eni lepata rebe tinai. ¹⁶ Eni souaru mise titinai ete pusue tamata. Akmenare Eni soua meru Iatetuke mosa po pamuli meije Iatetuke ite kenalu peneka. Iatetuke ite leke ite rue ono batuke saisa rebe Isukaule

rame. Eni souaru mise le eatetuke ite kena Kristuse Yesuse.

Ile mere rebe Iono tamatare.

Rebe Ro Misete Iatetuke ite be Inkenare.

Rebe IaselukeNi ete malekataru.

Rebe tamata esi lepa sou kenaIje ete pusu nusa toine.

Rebe tamata bokala mei nusa esi hlaleke lokoIje.

Rebe Alla Iono Ibiti lolete lanite kena Eni otoi rebe Eni kbasare ela titinaije.

Maka Atetuke Rebe

Atetuke Sou Tinai Mo

4:1-5

4 ¹ Alla Eni Rore Ibeteke mimise be namake pine pamulire, tamata leini esi hleke bei hlaleke loko Kristuse Yesuse sa. Eleki esi lulu loko ro tiaie rebe elemakesi. Le esi lene loko sou tinai more. ² Ro tiaru uono maka atetukaru esi atetuke kena soua rebe tinai more. Maka atetuka meru nloena. Esi lemake be esi atetukesi kena soua tinai yo esi atetukesi kena soua tinai mo. Tamata meru esi rekwa mo be esi ono dosa. ³ Esi

atetuke tamata be, "Imi kai yake. Manane ooani me imi kane yake." Eleyo Alla Iono manane meru ete ite jemate toini kanelu. Iono pusu manane ete ite rebe rekwa sou nkenale. It e kane kotie loko Alla be, "Ama. Amise kuate." ⁴ Le pusue yelu rebe Alla Itolaelu meru mise. Yelu rebe ite suka more sae mo sepo ite beteke loko Alla be, "Ama. Amise kuate." ⁵ It e kane manane sasaisa neka le Alla rua Ibeteke be pusue yelu meru mise kai ite kotie trimakasi lokoIje.

Pleta Ete Timotiuse

4:6-16

⁶ Sepo pusue pleta rebe au beteke pende aatetukele ete kwalia kai beta rebe esi hlaleke Kristuse hoko ale tamata rebe kerike mise ete Kristuse Yesuse kai ahlaleke lokoI tiktili. Sepo alulu loko sou bei Alla rebe ite pusuma hlalekeule hoko ahlaleke lokoI ktili. Sou meru rebe alulu lokolu roma mejje neka. ⁷ Po lene loko alena rebe bei Alla more yake, pise lene loko alena palani yake.

Aono batuke saisa rebe Alla Isukaule rame saka tamata rebe lati rame leke nanakwalaije ktili. ⁸ Lepate matai ebeteke be,

"Lati nanakwalare esi guna boka mo po sepo ite ono batuke sasaisa rebe Alla Isukaule mere guna boka lesi. Le ele mere ite supu misete kena ite rue petu meije kai rue petu susuike lekwe."

⁹ Mere tinai hoko ite lene loko pusue. ¹⁰ Hoko masike supu susate bokala po ite kerike ktili rame ete Alla. Le ite hlaleke loko Alla. Alla rebe Ikwana Iriluke misete ete au. Ile rebe Iono hlamate pusu tamata. Mere tamata rebe hlaleke loko Kristuse Yesuse.

¹¹ Atetukesi kai pletaesi leke esi lene loko auku hnauna meiju.

¹² Sebei tamata sae isobuemu yake le ara belu sa. Po aono conto misete ete tamata rebe esi hlaleke loko Tuhane leke esi rekwa be suke esi rue mise elia. Aono conto kena amu lepataru, amu atate, aokisi, ahlaleke loko Eni souru titinai kai kena lalemu ntoli. ¹³ Baise Alla Eni lepata rebe lekire rame ete tamata rebe hlaleke

lokoI, lepae sou bei Alla etesi kai atetukesi kenae. ¹⁴
Alla Iriluke Eni kbasare etemu baue jemate toini esi
elakaru. Esi beteke be kerike ete Alla elia kai esi tola
balasi ndete ulumu. Apake amu kbasa mere rame kena
amu makerike ete Alla, hleke yake.

¹⁵ Aono sasaisa rebe au pleta ele lokole. Anoake loko
meru rame. Kerike loko meru leke pususi selu be
ankwakwa kuate. ¹⁶ Timotiuse, aketa. Aono dosa yake
leke arue ntoli. Aatetukesi rame kena sou bei Alla rebe
tinai. Lepata lua meiju suke aono loko rame. Le bei
aono mere aono hlamate ruamu kai tamata rebe esi lene
loko alere.

Pleta Ete Jemate Toini

5:1-2

5 ¹ Alepa ktili loko tamata mokwai rebe esi mena
beimu yake po ahnausi saka alepa loko amamu.
Lepa loko tamata rebe muli beimu saka alepa loko
kwalimu mena kai kwalimu muli. ² Alepa loko bina rebe

mena beimu saka lepa loko inamu. Alepa loko bina rebe muli beimu saka lepa loko betamu neka, lalemu lokoi yake.

Hnauna Kena Matabina Baluru

5:3-16

³ Pletae jumate toini leke esi holmate bina balu rebe sae itapai more. ⁴ Po sepo bina balu rebe eni nanae pise upui sae hoko sie meru suke esi holmate esi lumatoini akmena. Mere esi li lokosi kena esi seli suike rebe akmena esi elake inai kai upuisi li lokoise. Esi ono ele mere eono Alla laleIje ndina. ⁵ Bina balu rebe irue ruai titinai kai tamata sae kena li lokoi moneka batuke ihlaleke loko Alla. Kpita kpetu ikotie loko Alla rame kena Itapai. ⁶ Po bina balu rebe isuka rue batuke kena iono sasaisa rebe ruai isukare masike imata mosare po mere saka tamata matale neka. ⁷ Pletae pusu jumate toini kena hnauna meije leke esi lene lokole. Leke tamata sae ibeteke yake be esi ono sala. ⁸ Le sepo sire rebe ili loko

eni kwalitauaru mo, lesi lekwe ruai eni lumatoini pine ili lokosi mo, hoko tamata mere lupe tamata rebe hlaleke loko Yesuse more neka. Ineu lesi bei tamata rebe hlaleke loko Yesuse more.



Li loko lumatoini

⁹ Bina baluru esi nane kusue pusulu kena daptare kena jemate toini esi tapaise yake. Sepo bina balu rebe eni musuna butune peneka kai ikai batuke mokwai esa, hoko aleki eni nane kena daptare. ¹⁰ Suke pusue tamata esi rekwa be iono misete rame lupe: iraka eni kwetelaru mimise eti esi ela. Isuka tamu rebe luake me eni luma.

Ili loko tamata rebe hlaleke loko Kristuse. Itapa tamata susate. Makerike saisa neka rebe mise ete tamata makete inkwakwa kena ikerike loko rame.¹¹⁻¹² Aleki bina balu rebe erisi belu sare esi nanaru kena daptare mere yake. Le lalesi titinai kena nikwa mokai suike hoko esi kai suike sa. Akmenare esi naku be batuke esi kerike ete Kristuse. Po esi kerike eteI moneka. Hoko esi blake esi ono sala eteI.¹³ Rebai suike, esi noso. Esi keu hole me tamata makete esi luma. Kai tia lesi lekwe, esi lepae tamata makete kai tamata makete eni sasaisare suke esi ono lokole. Esi lepa loko saisa rebe lepaele mise more.¹⁴ Ele mere hoko au suka kena bina balu rebe belu sare esi kai suike leke esi supu kwetele kai esi li loko esi lumatoini, leke sie rebe lalesi tiake itere esi supu lalane kena lepa tia loko ite yake.¹⁵ Au hnausi ele mere le bina balua sie ilaru esi kerike ete Kristuse moneka. Esi lulu loko ro tiare esi kamale.

¹⁶ Ele mere hoko bina sae rebe ihlaleke loko Kristuse pine bei eni lumatoine sesi esi ono bina balu peneka

hoko suke itapasi. Lumatoini maketa rebe esi hlaleke loko Kristuse tapa sie meru yanoma. Ele mere leke batuke esi tapa bina balua rebe esi rue ruaise.

**Hnauna Ete Tamata Rebe
Hlaleke Allare Esi Elakaru**

5:17-25

¹⁷ Jemate toini esi elaka rebe esi pleta misere suke esi supu holmate. Ete elaka rebe esi lepa loko sou bei Alla kai rebe esi atetuke, holmatesi mimise lakwai esa. ¹⁸ Le, akmena titinai sa Alla Eni lepata rebe lekiule ebeteke be, "Sapi rebe ekeleke gandume kena sirie esi inaije, kopa esi biruije yake. Sebeie ekane." Yesuse Ibeteke be, "Tamata rebe kerike suke isupu seli."

¹⁹ Sae itutuke jemate toini esi elake, alene lokoi yake. Tamata lua pise telu esi tutukeine, esi beteke be iono sala kai mere tinai hoko alene lokole. ²⁰ Elake rebe iono dosare suke alepa lokoi me jemate toini oasi leke elaka maketaru rilasi le ono dosa. ²¹ Au beteke meije, Alla,

Kristuse Yesuse kai Eni malekata rebe bitikesi esi sasikele. Alulu pleta rebe au betekule leke ateu pakala kenai mosare, atneui mina. Kai teu pakalare nkena, nkena neka kai sala, sala neka. Lilake tamata yake. ²² Kai akmete kena atola balamu ndete tamata sae ulu babai leke abitikeni kena jemate toini esi elake yake. Namake takwali toto mina leke selu saisa rebe ionore elia. Le sepo iono dosa, hoko aono sala lekwe. Lalemu ntoli rame.

²³ Kinu batuke kwele yake po tapa anggure kwelini toto. Le tibumu ekeru kai nanakwalamu ekeru sare pe.

²⁴ Abitike jemate toini esi elake sosoli yake. Le tamata leini esi dosaru, tneusi mosare tamata makete esi rekwa peneka. Po tamata leini roma tneusi mina pine rekwa. ²⁵ Sakesa kai tamata esi ono misete ete tamata makete, tamata boka esi rekwa po sie ilaru esi ono misete ndendene neka. Masike ele mere po ono misete mere ekbuni eti pela mo.

Hnauna Ete Tamata Makerikaru

6:1-2a

6¹ Tamata makerike rebe esi hlaleke loko Kristuse suke noake be esi elaka rebe esi kerike eteise mise leke maka kerike meiju esi holmatesi rame. Sepo esi holmate esi elakaru hoko tamata makete esi lepa tiaie loko Alla Eni nane mo. Kai lepa tiaie loko ami Yesuse Eni maka ulaka kai amiki hnaunaru mo.^{2a} Tamata makerike rebe esi elakaru esi hlaleke loko Kristuse, esi kribu loko esi elakaru yake le esi hlaleke sakesa kai esi elakaru. Eleyo suke esi li loko esi elakaru mise lesi lekwe. Le esi elakaru esi hlaleke loko Yesuse kai Alla Iokisi. Elaka meru esi supu untune bei esi kerike eteise.

Hnauna Rebe Ekeri Kena

Tiae Kai Taneia Miseta

6:2b-10

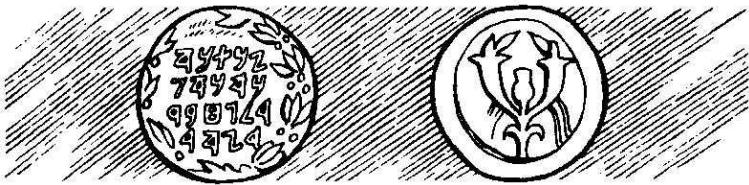
^{2b} Aatetuke auku hnauna rebe au betekele ete jemate

toini kai aumasi ktili leke esi lulu lokolu.

³ Po sepo tamata rebe esi atetuke makete bei meiju, kai esi hlaleke be sou nkenale bei iteki Tuhane Kristuse Yesuse mo, kai esi suka hlaleke soua kena rue rame mo batuke ono sasaisa rebe Alla Isukaule mo, ⁴ sie mere kwakwaesi. Esi rekwa sasaisa mo. Esi suka rare kai lomai rame. Hoko esi tiare, esi nikwa lepate kena eono rare kai lomai. Lale ndinake lomai mo, lepa tiaie loko lomai, kai noake lomaije mise mo. ⁵ Kai hleke bei nasuke lomaije moneka. Le esi noake tiaie. Esi lulu loko sou matai nkenale moneka. Esi noake be, esi ono saisaisa rebe Alla Isukare batuke kena esi supu kepene boka.

⁶ Sepo ite ono saisaisa rebe Alla Isukare rame, kai sepo ite supu saisaisa boka pise boka mo ite blake lesi peneka hoko ite lalema ndina saka tamata supu kepene bokare laleije ndinare. ⁷ Le kena ruele ite mei nusa meije ite kerisaisaisa mo, kai kena ite mata bei nusa meije lekwe ite kerisaisaisa more neka. ⁸ Hoko, sepo manane kai pakiane sae, suke ite blake elesi peneka. ⁹ Po tamata rebe

lalesi batuke kena esi supu tanei bokare, ro tiare esi kamale lemakesi leke esi ono dosa. Esi lulu loko lalesi eono esi supu tiaē, mere eonosi boro kena ono dosa boka. Tamata mere esi lupe binatangane rebe enikwa manane kai esupu lakwai kena busule neka. Esi lale boroke eonosi kena esi suka supu taneia boka mere eono misete mo kai eatiasi.¹⁰ Le tamata rebe lalesi batuke loko kepene esi supu susate boka titinai. Kai le tamata leini atula batuke kena supu kepene, esi lulu hlaleke loko Kristuse esi hnauna rebe nkenale moneka. Esi hlaleke lokoI moneka, kai esi supu susate boka titinai eti kaplalesi titinai.



Kepene

Pauluse Iriluke Hnaune Ete Timotiuse

6:11-21

¹¹ Po Timotiuse, Ale Alla Eni maka ulake. Lalemu

loko kepene yake po lalemu loko aono nkenale rame, ono sasaisa rebe batuke Alla Isukare, ahlaleke sou rebe nkenale, aokisi, atahane susate kai mau ete tamata makete. ¹² Lalemu kena lulu loko ahlaleke lokole rame lupe maka bala ibala kena pusue eni ktiline. Leke arue kai Alla eti pela. Arue kaiNi eti pela le mere Alla Italuke ete ale peneka. Kai bei alepa ete tamata bokala be ahlaleke lokoI mimise elia. ¹³ Au pletae ale, Alla kai Kristuse Yesuse esi sasikele. Alla mere Iriluke nasite ete pusue yelu. Kristuse Yesuse rebe Inaku titinai me elake Pontiuse Pilatuse oaije. Au pletae ale be: ¹⁴ Lulu loko pusue pleta meiju mimise leke tamata esi beteke aono sala sae yake. Lulu lokolu eti roma iteki Tuhane, Kristuse Yesuse Iluake suike. ¹⁵ Alla Isukare namake Iulake Kristuse Iluake suike. Ile rebe suke ite isikeNi. Ile rebe Ikbsae ite. Ikbsae pusue kamala maketaru. Ile Tuhane ete pusue maka kbasaru. ¹⁶ Batuke ruaI pine imata mo. Irue kena hitate rebe tamata sae itehaikele mo. Kai tamata sae iseluI mosa. Au hlaleke be pususi holmateI eti pela. Au hlaleke Eni kbasare ela eti pela.

Amine.

¹⁷ Pletae tamata rebe esi taneia boka mei nusa meije leke kwakwaesi yake. Esi hlaleke loko taneia bokala yake le esi rekwa mo be esi taneiaru roma petua ila mo. Po pletaesi leke esi hlaleke loko Alla le Iriluke pusue taneia ete ite leke ite lalema ndina. ¹⁸ Apletaesi leke esi ono misete rame ete tamata makete. Kai apletaesi leke lalesi mise kai suka kena pake poli taneia kai tamata makete.

¹⁹ Esi pake poli esi taneia saka au beteke meije. Eleki saka esi lupuke taneia misete kena esi hidupe pamuli, esi ono misete kena esi supu rue sakesa kai Alla. Mere hidupe esi titinaije.

²⁰ Timotiuse, ahnouke soua bei Alla rebe Iulakemu lokole me lalemu mimise leke apletasi kenae. Alene loko alena rebe bei Alla more yeke. Alene loko tamata rebe suka lepa palani rebe esi natire sae more yake. Alene loko hnauna rebe tinai more yake. Esi beteke be, "Hnauna meru uono tamata esi rekwa". Po esi beteke

mere tinai mo. ²¹ Alene lokosi yake. Le tamata leini esi beteke be esi rekwa hnauna tinai rebe ite hlalekelu po esi suka lulu mo.

Au kotie ete imi pusumi be, "Tuhane, Araka pususi."

PAULUSE ENI SULATE SUIKE ETE TIMOTIUSE

LEPATE MENAI

Pauluse eni sulate suike ete Timotiuse meije, ileki hnauna boka kena iahnau Timotiuse. Timotiuse, Pauluse eni ebe kai ikerike loko Pauluse eni makerike peneka kai eri belu sa. Irue me kota Epesuse sa.

Puluse ihnaune Timotiuse leke itahane lale. Kai iahnau leke inkwakwa kena lepae hnaune kena Tuhane Yesuse Kristuse rame. Ilulu loko Alla Eni Lepata rebe nabiaru esi lekiule kai Sou Misete bei Allare. Kai leke masike Timotiuse Isupu susate kai supu nasuke po iono kuru kena lepae Sou Misete bei Allare rame. Pauluse iahnau Timotiuse leke raka Sou Misete bei Alla rebe Ipercaya Timotiuse kena ilepaele leke ono makete bei yake.

Puluse iahnau Timotiuse titinai leke rare palani loko yelu rebe esi nati sae more yake. Le lepata meru esi guna sae mo kai eono tamata rebe ilenere esi noake sala.

Pusue mere Pauluse iahnau leke ilulu Pauluse eni hidupe. Mere ihlaleke loko Kristuse elia, itahane lale elia, ioki Alla kai tamata makete elia kai masike isupu susate eti supu teta po itahane elia.

Hlamate

1:1-2

1 ¹ Auku nanae Timotiuse. Au okimu.

Au Pauluse, au leki sulate meije. Alla Ibitike au kena Kristuse Yesuse Eni maka ulake lulu Alla Eni sukare. Au supu ulake kena lepae be Alla Italuke be suke ite hlaleke loko Kristuse Yesuse leke supu rue sakesa kaiNi eti pela.

² Timotiuse, au okimu lupe auku nanae le ahlaleke Yesuse. Au kotie bei Alla Amate kai Tuhane Kristuse Yesuse be, "Alla Amate kai amiki Tuhane Kristuse Yesuse, ono misete elake ete Timotiuse. LaleMu noai kai Aono laleije ndene noma."

Pauluse Ihnau Timotiuse Leke Ihalaleke Ktili

1:3-18

³ Au kotie trimakasi bei Alla le ahlaleke loko Kristuse Yesuse ktili. Au layani Alla meije kena lale ntoline saka akmena auku ntuana menaru esi layani etelje. Kpita kpetu au netemu kena au kotie loko Allare au kotie

trimakasi eteI kai au sulapi amu nane rame. ⁴ Laleku titinai kena tetumu le au nete loko ale kena aranire. Laleku titinai kena tetumu leke eono laleku ndina titinai. ⁵ Au nete ahlaleke titinai loko Kristuse Yesuse, saka akmena lakwai esa kena ahlaleke lokoI mosare, upumu Loise kai inamu Eunike lekwe luasi hlaleke titinai lokoIje neka. Au rekware ale lekwe ahlaleke lokoIje neka. ⁶ Le au rekware ahlaleke lokoI, hoko au anetemu leke ktiline rebe Alla Iono ete ale aono sasaisa neka kai Ibitikemu kena aono tapa ktili rame bei meije. Amu ktiline mere Alla Irilukele etemu baue au kena au tolae balaku ndete ulume. ⁷ Aono loko amu makerike mere le Alla Iono Ro Misete kbasae ite peneka Iono ite rilama mo. Po Ro Misete mere Iono ite lalemaru ktili kena Eni makerike. Iono ite oki Alla kai tamata makete lekwe kai Iono ite tahane lale.

⁸ Hoko aasomi kena lepae hnaune kena iteki Tuhane ete tamata makete yake, kai aasomi le au rebe supu alese le lepae hnaune kenaIje yake. Po mise lesi asupu susate sakesa kai au kena lepae Sou Misete bei

Alla. Alla Eni kbasare eono atahane lale kena supu susate. ⁹ Alla Ihlamate ite kai Ibitike ite kena Eni tamata leke iteki dosa sae mo. Ihlamate ite kai Ibitike itere bei saisa rebe ite kerikele mo, po lulu laleI ruaI rebe Iono misete elake ete itere. Alla laleI kena Isuka ono misete elake ete ite baue Kristuse Yesuse kena nusa meije etola mosa. ¹⁰ Kai pamuli meije Alla Iaseluke Iono misete elake ete itere, baue Iono iteki Maka Hlamate Kristuse Yesuse Iluake. Yesuse Iono ite rilama le matale moneka le masike ite matare, po namake ite supu nanakwala beluke rebe eti pelare epluele moneka. Mere ite rekwaetitinai bei Sou Misete kena Kristuse Yesuse.

¹¹ Ete aure, Alla Ibitike au kena Eni maka ulake kai kuru kena lepae Sou Misete mere. ¹² Hoko masike au supu susate le Sou Misete meije po au asomi mo. Au asomi mo le au rekwa Kristuse Yesuse titinai rebe au hlaleke lokoIje. Kai le au rekwa titinai be Sou Misete Irakae roma Iluake suike. Sou Misete mere Ipercaya au kena au lepaele. ¹³ Hnaune nkenale rebe alene bei au pende, alepaele rame. Kai ahlaleke lokoI kai oki Alla

kai tamata saka Kristuse Yesuse Iono aktili kena onoe.

¹⁴ Araka Sou Misete rebe Alla Ipercaya ale kena alepaele leke tamata makete ono makete bei yake. Arakae le Alla Eni Ro Misete Ikerike kena ite lalemaru.

¹⁵ Arekwa peneka be tamata bokala bei otoi Asia¹ rebe esi hlaleke loko Yesuse esi tuli kai au moneka. Pigeluse kai Hermogenese luasie bei sie rebe tuli kai au more neka. ¹⁶ Po Onesiporuse kai eni lumatoini esi ono laleku ndina rebai boka peneka masike au mei bui lalei le au lepae Sou Misete bei Alla kena Yesuse. Hoko au kotie loko Tuhane leke laleIje noasi noma. Onesiporuse iasomi le au mo masike au mei bui lalei. ¹⁷ Eleyo kena iluake mei kota Romare, inikwa loko au rame eti itetueku.

¹⁸ Au kotie loko Tuhane be, "Tuhane, kena petu rebe Ateu pakala ete pusue ami tamatare, laleMu noa Onesiporuse noma." Kai arekwa mise titinai peneka be me kota Epsuse ilayani tamata mise titinai.

Tahane Susate Kena Lepae Sou Kena Kristuse

Yesuse

2:1-13

2 ¹ Hoko Timotiuse ale, aukū nanae, asupu lale ktiline baue Alla Iono misete elake ete ale le lalemu esa kai Kristuse Yesuse. ² Alene hnauna kena Yesuse rebe akmena au atetukelu me tamata bokalaru oasi peneka kai esi beteke be hnauna meru nkena. Suke aatetukelu ete tamata rebe esi kerike nkwakwa kai esi atetuke tekware. Aatetukesi leke esi atetuke hnauna meru ete tamata makete lekwe.

³ Kena alepae hnauna kena Kristuse Yesuse asupu susate, tahane neka lupe ami. Tahane lupe Solalu misete itahane supu susate. ⁴ Solalu rebe eni petu kena ikerike eni makerike, ikerike loko ruai eni yelu pela petu mo, le isuka eni elake laleije ndina. ⁵ Kai tamata rebe ilulu klemane lekwe ilesi mo, sepo iono lulu klemane esi lalane mo. ⁶ Kai tamata maka andinu rebe ikerike ktilire, ile mere pine suke isupu ndinure esi hasile akmena. ⁷ Hoko anete loko aukū lepata meiju me

¹ Otoi Asia pamuli meije esi kotiele Asia tone mere termasukē Turki.

lalemu mimise, le Tuhane Iono aktili kena anati pusulu.

⁸ Anete loko Yesuse Kristuse rebe Imata kai Ikwana suike bei matale peneka. Irulu bei kamale Dauta. Mere Sou Misete kena Yesuse Kristuse rebe au lepaele. ⁹ Bei au lepae Sou Misete meije eti au supu susate, kusu bui kai supu lo kena rante pesi saka tamata neune. Po atahane le masike au supu lo kena rante po esi lake rua au mo kena lepae Sou Misete bei Allare. ¹⁰ Hoko masike saisa eono po au tahane kena supu susate leke au tapa tamata rebe Alla Ililakesi pende. Au tahane leke esi supu hlamate bei Kristuse Yesuse lekwe, kai esi supu rue sakesa kaiNi ndete otoi hitate elake eti pela. ^{11-12a} Atahane rame le lepate rebe tinai sae be,

"Sepo ite lake ite ruamaki atate bei ono neune kena akmenare mere saka ite mata sakesa kaiNi kena Imatare peneka, hoko ite rue sakesa kaiNi lekwe. Kai le ite tahane lale kena supu susate, namake ite pleta sakesa kaiNi lekwe.

^{12b-13} Po sepo ite beteke be ite renaI mo, hoko Ibeteke be Irena ite mo lekwe.

Masike ite tuli kaiNi mo,
po Ituli kai ite rame, le Ilelike Eni atate mo."
Lepate meije tinai hoko lene lokole.

**Pauluse Iahnau Timotiuse Kena Kerike Loko Eni
Makerike Mimise**

2:14-26

¹⁴ Aanete amu jumate toini esi maka atetukaru loko saisa rebe eku au betekelu. Sebei Alla Isasike be alakesi tiktili leke esi rare kai lomai loko lepata mataiju yake. Rare loko lepata mataiju eono misete ete sae mo po batuke eono jumate toini esi hlaleke loko Alla mise moneka. ¹⁵ Akerike amu makerike ktili leke Alla Ibeteke, "Amise." Suke aasomi le amu makerike yake lupe tamata rebe esi atetuke tekwa more esi asomire. Hnauna nkenala kena Kristuse aatetuke titinai ete amu jumate toini esi maka atetukaru. ¹⁶ Lene loko tamata rebe suka lepa palani rebe natire sae more yake, kai lepa tiae loko Alla yake. Le sie rebe esi lepataru mise more esi ono saisa rebe Alla Isuka more tapa rame. ¹⁷ Lene loko tamata rebe esi lepataru mise more yake. Le esi

lepata meru lei leke tamata bokala esi lenelu saka lakwai ekanoa ela. Bei sie meru Himeneuse kai Piletuse luasi tamata rebe lepa ele mere. ¹⁸ Esi atetuke hnaune nkenale moneka, esi atetuke be Alla Iono tamata matalaru kwana suike peneka. Hoko esi ono iteki tamata ilaru suka hlaleke hnaune nkenale moneka. ¹⁹ Po jemate toini esi hlaleke loko sou nkenale bei Allare sae isupu lelikele moneka. Jemate toini mere saka batu kena lukue lumare leke atia moneka. Kena batu mere leki lepate matai be, "Tuhane Irena Eni tamataru. Kai sie rebe esi koti Yesuse esi Tuhane suke esi hleke bei ono neune."



Luma elake esi pikana kai alata maketa esi onolu bei mase kai perake kai leini bei ai kai tapele

²⁰ Luma elake esi pikanaru kai alata maketaru bokala mpe lale, leini esi ono bei mase kai perake, po leini

lekwe esi ono bei ai kai tapele. Alata meru esi pake leini kena yelu pentine kai esi pake leini kena yelu piasa neka. ²¹ Hoko ile rebe ihleke bei ono pusue neune, ile mere rebe ikerike ete Alla mise. Ilupe pikane misete lakwai esa rebe luma upuije pake batuke kena yelu pentine. Tamata mere iguna kai mise ete Alla lupe pikane eguna ete luma upuije kai emise kena supu pake kena sasaisa rebe misete. ²² Ahleke bei ono neuna, rebe kwete belukaru esi suka onore. Po atula leke ono lulu rebe Alla Isukare, ono lulu Eni lepataru, oki Alla kai pusue tamata, kai hlaleke loko hnauna nkenale. Aono amu lalemu ndene sakesa kai tamata rebe esi kotie bei Alla kena lale ntoline. ²³ Alepa kai tamata nloene rebe esi rekwa sasaisa more yake. Tamata meru esi supu atetuke hnauna nkenale misere mo. Le arekwa be batuke esi ono tamata rare kai lomai. ²⁴ Po iteki makerike ete Tuhane rare kai lomai yake. Suke ntekwa ete pusue tamata. Isuke rekwa be aatetuke kena misete kai tahane lale kaisi, ²⁵ kai atetuke tamata ulubua elakaru suke mamau leke kena petu makete Tuhane Iono lalesi kena

esi hleke bei ono dosa, kai esi rekwa hnauna nkenale piseo. ²⁶ Atetukesi mamau leke esi noake mise suike kai esi supu tie bei ro tiaie esi kamale esi kbasare.

Kena Petua Tehaike Yesuse Iluake Suike

3:1-9

3 ¹ Anete be kena petua tehaike Yesuse Iluake suike, tamata neune esi ono susate boka titinai ete jemate toini leke esi susa kena hlaleke loko Yesuse rame. Anete mere mimise. ² Le tamata neune meru esi nete ruasi kai lalesi loko kepene, esi lepare kwakwaesi kai esi suka alenake nloene. Esi lene loko elake inai moneka. Esi suka kotie trimakasi mo. Kai suka holmate tamata makete kai Alla mo. ³ Esi oki esi luma toini mo. Esi suka kotie sala moneka, esi suka lepae tiaie loko tamata maketa, esi suka nasuke lomai. Esi ktolo kai ono misete sasaisa neka esi suka mo. ⁴ Esi suka riluke esi ebe ete tamata rebe lalesi tiake esi ebe mere. Esi ono sasaisare esi noake nanu mo. Kwakwaesi. Esi suka ono lalesi ndina lulu nusa meije esi misete lesi bei esi lulu Alla. ⁵ Kai masike esi ono lupe esi ono sasaisa rebe Alla

Isukaule rame po tinai mo esi lemake. Esi ono sasaisa rebe Alla Isukaule bei lalasi titinai mo. Ono ebe kai tamata meru yake. ⁶ Le mokwaia leini bei sie meru esi umauke tamata leke esi suka kusu me esi lumaru kai esi lemake loko bina rebe lalesi kuru more leke bina meru esi hlaleke loko sasaisa rebe esi betekule. Bina meru esi dosaru boka kai esi suka ono dosa lulu sasaisa rebe lalesi suka titinaije. ⁷ Kai masike bina meru esi atetuke rame, po esi supu rekwa saisa rebe tinai kai saisa rebe tinai more moneka. ⁸ Makwaia rebe tinai mo meru esi lelie hnaune nkenale kena Alla, sakesa kai akmenare Yanese kai Yambrese luasi lelie Musa loko hnaune nkenale neka. Esi noake batuke saisa rebe ktolone. Alla Isukasi mo le esi hlaleke loko saisa rebe nkenale more. ⁹ Po tamata meru esi supu umauke tamata boka mo. Le pusue tamata esi rekwa be tamata meru boro ke lupe akmenare tamata esi rekwa be Yanese kai Yambrese luaise lekwe boro ke neka.

Pauluse Ihnau Suike Ete Timotiuse

3:10-4:8

¹⁰ Po aono lulu saisa rebe au atetukele, auku atate elea kai kena saisa rebe laleku kena suke au onore peneka. Arekwa be au hlaleke loko hnaune nkenale elea. Arekwa be au tahane lale ete tamata elea kai au oki tamata maketaru pende elea. Arekwa au nasu nunu mo kai kena au supu susate beisi au tahane. ¹¹ Mere, au tahane kena esi ono susate eti esi tetaku kai au supu susate peneka. Arekwa pusue yelu susate rebe uono kenaku bei tamata me kota Antiokiare, me kota Ikoniume kai me kota Listrare peneka. Po masike esi ono susate eti tetaku, au tahane, eleki iteki Tuhane Itapaku leke au mata yake. ¹² Tinai, pusue tamata rebe esi suka ono batuke saisa rebe Alla Isukare rame kai esi atate mise le esi hlaleke loko Kristuse Yesuse, esi supu susate eti supu teta. ¹³ Tamata neunaru kai tamata nloenaru esi neu tapa. Esi lemake tamata maketa, eleyo ruasi lekwe lemake lomaije neka. ¹⁴ Po masike tamata neunaru esi ele mere, ete Timotiuse ale, suke ahlaleke rame loko hnauna nkenala rebe aatetukelu pende kai

rebe ahlaleke lokole titinaije. Le arekwa be aatetukelu bei tamata rebe esi atetuke hnauna nkenalaru etemue. ¹⁵

Kai le ale kena tone sare arekwa Alla Eni lepata rebe lekire peneka. Alla Eni lepata meru eono anati leke asupu hlamate baue hlaleke loko Kristuse Yesuse. ¹⁶

Pusue Alla Eni lepata rebe lekilu meru, Alla Ikbasa nabiaru kai Iono esi lekilu eteI. Baue lepata meru, Alla Iatetuke ite leke ite ono nkenale, Ilake ite kai Iantolike iteki nsalale, kai Iatetuke ite leke rekwa ono nkenale elea. ¹⁷ Leke Alla Iono tamata rebe ikerike eteIje iaknekae kena sasaisa rebe suke iktili kena onore, le Iono iktili kena ikerike pusue rebe misetaru.

4 Le Kristuse Yesuse Iluake suike lomei nusa meije kena Iteu pakala ete pusue tamata, kwanale kai matale. Kai le Iluake suike kai Ipleta nusa meije lupe kamale. Hoko au ulake ale, Alla kai Kristuse Yesuse esi sasikele. ² Au ulake ale be suke alepae hnauna nkenale etesi. Masike esi suka lene lokoe pise mo, aktili kena lepae hnauna nkenale rame leke tamata esi lulue. Sie rebe esi ono salare suke abeteke etesi be, "Imi ono sala

kai ono sala suike yanoma." Aatetukesi kena saisa rebe suke esi onore. Aatetukesi kena lale maune. ³ Au ulake aono ele mere. Le, kena petua suike, tamata esi suka lene loko hnauna nkenalaru moneka. Po esi lupuke kurua tinai more bokala etesi leke esi beteke batuke sasaisa rebe esi suka leneule. Esi lupuke kurua tinai more le esi ono lulu esi lale ktolonaru. ⁴ Esi suka lene loko hnauna nkenalaru moneka, po esi lene alena rebe tinai more. ⁵ Po suke atahane lale rame kena balale sasaisa neka. Asupu susate, tahane neka. Alepae Sou Misete bei Allah kena Yesuse ete tamata rebe esi lene mosare. Kai amu makerike sasaisa ete Allare kai layani tamatare, suke onolu mimise.

⁶ Le au riluke auku nanakwalaku leke au mata neka lulu Alla Eni sukare. ⁷ Kena Sou Misete bei Alla kena Yesuse, au kerike ktili kena lepae peneka, saka tamata olaraga iklemake klemane sae eti pela kena misete. Saisa rebe Alla Isuka au onore au ono peneka, saka maka balare ibala eti roma otere. Au hlaleke loko Kristuse Yesuse rame roma meije peneka. ⁸ Hoko

pamulire, Tuhane Iaknekae hadia juara eteku peneka. Hadia juarare Tuhane maka teu pakala nkenale, Irilukele eteku kena petu Tuhane Iteu pakala ete pusue tamatare, le auku hidupe eono Alla lalaeIje ndina. Kai batuke au ruaku supu hadia mere mo, po pusue tamata rebe esi suka Tuhane Iluake suike titinaije, esi supu lekwe.

Pauluse Ikoti Timotiuse Iluake Lokoi

4:9-18

⁹ Aku nanae, suke atula leke alomei lokoku nununu neka, ¹⁰ le Demase ikeu bei au peneka. Ikeu bei au le Isuka nusa meije esi misete kuate kai ikeu lopai kota Tesalonika peneka. Kai le au ulake Kreskese ikeu lopai otoi Galatia, kai Tituse ikeu lopai otoi Dalmatia. Hoko luasi keu peneka. ¹¹ Batuke Lukase ruai pine irue kai au. Alomei sakesa kai Markuse le imise kena kerike tapa au kena layani Alla. ¹² Imi luami lomei mina le au ulake Tikikuse ikeu lome kota Epsuse peneka. ¹³ Kena alomeije, aliku kai auku lapu musute nanuke rebe au tolai mpai kota Troase mpai Karpuse eni lumare. Kai

aliku sulataru lekwe. Pentine lakwai esare anete keru sulata rebe lekilu kena binatangane usaije.

¹⁴ Aleksandere, tamata maka ono tanei bei tembagare, iono susate elake ete au peneka. Namake iteki Tuhane Ihukumeni lulu eni neune rebe ionoe ete aure. ¹⁵ Hoko ale ruamu lekwe suke keta beini, le saisa rebe ite atetukele ibrokae ktili.

¹⁶ Kena au lepa le ruaku memenai, kena teu pakala ete aure, tamata sae ilepa tapa au mo. Eleyo pususi keu bei au. Po au kotie loko Alla be, "Tuhane Ahukumesi le mere yanoma." ¹⁷ Masike ele mere iteki Tuhane Iraka au. Iriluke ktiline eteku eti au ktili kena lepae pusue Sou Misete mere, leke pusue tamata Yahudi more esi lenele. Kai Tuhane Itapa au leke sie rebe lalesi tiake aure esi bunu au yake, lupe Irana au bei singare esi biruije leke ebunu au yake. ¹⁸ Hoko Au rekwa be iteki Tuhane Itapa au rame sa kena esi ono tia e ete aure, roma Itie au beisi kai Ikeri au sosoli kena misete lolete lanite. Ikeri au lolete lanite, otoi kena Alla Ipleta nusa meije. Mai ite isikeNi eti pela. Amine.

Pauluse Ibeteke Hlamate

4:19-22

¹⁹ Abeteke auku hlamate ete Priskila kai Akwila kai Onesiporuse eni luma toini. ²⁰ Erastuse ikeu sakesa kai au mo kai irue mpai kota Korintuse sa. Tropimuse, au sebeieni mpai kota Miletuse le kerakeni. ²¹ Atula mise leke luake lomei lokoku kena ndirine talei mosare.

Ebuluse, Pudese, Linuse, Klaudia, kai tamata rebe hlaleke loko Yesuse maketaru lekwe, esi beteke hlamate ete ale.

²² Au kotie loko Tuhane be, "Tuhane. Atapa Timotiuse. Kai Aono misete elake ete pusue sie rebe hlaleke loko Ale noma!"

PAULUSE ENI SULATE ETE TITUSE

LEPATE MENAI

Meije Pauluse eni sulate ete Tituse. Tituse tamata Yahudi mo po ihlaleke loko Yesuse. Eleki ikeu sakesa kai Pauluse leke ikerike tapa Pauluse. Sulate meije natue lokoi me nusa Kreta le Pauluse isebeini ete mere kena ili loko jemate toini ete mere. Pauluse ibeteke hnauna telu etei kena sulate meije.

Hnaune menaije Pauluse ianete Tituse loko jemate toini esi elake esi atate elea. Ibetake hnauna mere ete Tituse leke ibeteke ete jemate toini esi elake le tamata me Kretare esi atata neuna bokala.

Luare, Pauluse ihnaune Tituse loko ili kai iatetuke jemate toini. Ihnau Tituse iatetuke tamata ntuane kai matabinane elia. Mise lesi ntuane kai matabinane esi atetuke kwete beluke. Pauluse ihnau Tituse loko iatetuke kwete beluke elia kai atetuke tamata maka ulake elia.

Telure, iahnau Tituse loko jemate toini esi onore elia.
Ihnaui be, jemate toini suke mau kai lomai, suka rue kai
lomai mise, lale tiake tamata mekete mo, nasuke lomai
mo pise tebi lomai mo.

Pauluse Inatue Hlamate Ete Tituse

1:1-4

1 ¹ Auku nanae, Tituse,

Au Pauluse, au leki sulate meije. Aure Alla Eni tamata makerike kai Kristuse Yesuse Eni makaulake. Ibitikeku leke au tapa tamata rebe Ililakesi leke esi hlaleke lokoI ktili. Ibitikeku leke esi rekwa hnauna nkenala rebe utapasi kena rue ono batuke saisa rebe Alla Isukalu rame. ² Hnauna nkenala kena Kristuse mere esi hlaleke lokole. Hoko esi hlaleke be Alla Iono ite supu rue sakesa kaiNi eti pela. Italukele bei akmena lakwai esa sa kena nusa meije tolae mosa, kai Ilemake mo. ³ Kena petu misete Alla Italuke mere eono peneka. Eni hnaune kena Kristuse mere Iatetuke ete tamata bokala baue Eni maka ulakaru. Kai Alla iteki Maka hlamate Ipercaya au leke au beteke Eni hnaune mere. Ile Alla rebe Ipletæ au.

⁴ Tituse, ale. Au leki sulate meije etemu. Alupe auku nanae le ahlaleke loko Yesuse Kristuse peneka saka aure neka. Au kotie bei iteki Alla Amate kai iteki Maka

Hlamate Kristuse Yesuse be,

"Alla kai Yesuse, raka Tituse kai ono laleije ndene noma."

Tituse Eni Makerike Me Nusa Kretare

1:5-16

⁵ Au tolai ale me nusa Kretare leke apelaie makerike saisa rebe pela mosare. Kai au tolai ale ete mere leke abitike jemate toini esi elaka ete papelake kota lulu au beteke ete ale pende. Po au beteke ete ale suike be, ⁶ Tamata rebe abitikeneni kena jemate toini esi elake, suke tamata rebe iono tiaie sasaisa mo, kai suke batuke ikai bina esa kai isablia mo. Suke eni nanaru esi hlaleke loko Kristuse, tamata makete sae itutukeni mo le eni kwetelaru ulu bua sanute pise esi lene loko esi elake inaiju mo. ⁷ Jemate toini esi elake mere ikerike ete Alla, hoko suke tamata makete supu beteke be iono sala mo. Ile rebe isobue tamata makete mo, nasu nunu mo, inseli mo, isuka teta lomai mo pise lemaka le lalei loko kepene mo. ⁸ Po suke laleije mise kena terima tamata iluake me eni lumare, isuka ono loko yelu rebe miseta. Itahane

lale, inkena, iono dosa mo kai itahane lale kena ono dosa mo. ⁹ Kai jemate toini esi elake suke ilulu loko hnauna nkenala kena Yesuse Kristuse, rebe ite bisa hlaleke lokolu lupe ami atetukelu ete ale pende. Suke ilulu lokolu ktili leke irekwa kena hnau tamata makete rebe hlaleke loko hnauna nkenala meru. Kai leke iktili kena lelike tamata rebe esi lepa be hnauna meru nken more.

¹⁰ Le me tamata bokala esi rare kai jemate toini esi elakaru. Tamata makete lekwe esi suka lepa papalani. Kai tama leini lekwe esi lemake tamata leke esi lene loko esi lepataru. Bei tamata meru akmenare akama Yahudi pine esi lesi. ¹¹ Tamata rebe esi atetuke palani mere suke asou biruisu leke esi atetukesi papalani moneka. Le esi ono luma toini ilaru bei jemate toini kena esi hlaleke hnauna nken more baue esi atetuke rebe nken more. Esi atetuke meru batuke loko supu kepene bokala, cara nikwa kepene mere asomi kuate. ¹² Bei nabia rebe tamata Kretaru esi naokesi nabi, sae bei ruasi ibeteke lekwe be, "Tamata rebe esi rue mei nusa

Kretare bei akmena sa tamata lepa nloene rame. Esi suka lene loko hnauna nkenale moneka lupe binatangane me aiela uei rebe nsolo kai ndasi. Esi noso." ¹³ Saisa rebe nabi mere ibetekele tinai. Hoko alelikesi tiktili leke esi hlaleke loko hnauna nkenalaru. ¹⁴ Lelikesi leke esi lene loko tamata Yahudiru esi alena rebe tinai more yake. Kai lelikesi leke esi lene loko pleta rebe tamata esi onore yake. Tamata meru esi lulu loko pleta nkenale mo. ¹⁵ Ete tamata rebe lale ntoli pusue yelu ndopo mo. Po tamata rebe lale tiaie kai rebe hlaleke loko Yesuse mo saisa rebe esi onolu tiaie. Esi noake tiaie kai esi ono tiaie po esi blake be esi ono tiaie mo. ¹⁶ Esi nnaku be esi rekwa Alla po mere tinai mo le saisa rebe esi onore batuke tiaie. Lalesi tia titinai. Esi lene loko Alla Eni pletaru mo kai saisa rebe nkenare esi ono loko mo.

Hnauna Ete Jumate Toini Kena Rue Mise

2:1-10

2 ¹ Po Tituse ale. Suke ahnausi lulu loko hnauna nkenale bei Allare. ² Abeteke ete mokwaia rebe esi ntua pende leke esi tahane lalesi bei nasute. Suke esi atate ele mere leke supu holmate bei tamata makete. Esi tahane lale leke ono tiae yake. Ahnausi leke esi hlaleke loko hnauna nkenale tiktili, kai leke esi oki tamata makete bei lalesi titinai. Kai ahnausi leke masike tamata lakesi po esi tahane.

³ Sae lekwe, bina rebe esi matabina pende, ahnausi leke suke esi ono dosa sae mo. Esi lepa tiae ete tamata makete mo, esi suka kinu boka yake. Ahnausi leke saisa rebe misete suke esi atetukele. ⁴ Ahnausi leke esi hnau bina belukaru leke esi li loko esi mokwaiaru kai esi nanaru mimise, ⁵ suke esi tahane lale mimise, lale ntoli, esi nkwakwa kena kerike ete esi lumataka, lalesi mise kai lene loko esi mokwaiaru. Suke bina belukaru esi atate ele mere leke sae ibeteke tiae ete hnauna bei Allare yake.

⁶ Ete tamata belukaru lekwe. Aahnausi leke esi tahane

lale. ⁷ Kai ruamu lekwe. Kena sasaisa neka atiluke lalane kena ono misete leke tamata makete esi selu jemate toini esi atate mise elia. Aono misete rame leke esi rekwa be esi rue nkenare elea. Ahnausi bei lalemu nkenale kai tiktili. ⁸ Ankwakwa kena atetuke hnaune rebe nkenale rame leke sie ila rebe esi lepa lelize ale, esi supu lepa tia e ete ite kai ete hnaunaru mo, hoko esi asomi.

⁹ Kai tamata makerike rebe eni kbasae sae more, aatetukesi leke suke esi lene loko elaka rebe esi kerike etesi. Kai kena sasaisa neka suke esi ono elakaru lalesi ndina. Esi lepare lelizesi mo. ¹⁰ Kai ndeae esi taneiaru yake. Po aatetukesi leke esi kerike nkwakwa. Hoko esi elakaru esi hlalekesi rame. Suke esi atate ele mere leke bei saisa rebe esi onolu tamata pususi rekwa be hnauna kena Allare umise, Alla mere Ihlamate ite bei dosa leke ite rue kaiNi.

¹¹ Suke aatetuke jumate toiniaru leke esi atate mise ele mere rame. Le Alla lalije noa pusue tamata hoko Inatue Yesuse Kristuse lomei nusa meije peneka leke ite

pusuma supu hlamate bei dosa. ¹² Le Alla Iono misete elake ete ite, Iatetuke ite leke suke ite hleke saisa rebe Alla Isukalu more. Kai leke suke ite lalema loko yelu rebe tiaf mei nusa meije moneka. Kena ite rue mei nusa meije, ite tahane lale, ono saisa rebe nkena, kai ite ono Alla laleIje ndina rame. ¹³ Ite hidupe ele mere le ite namake petu misete rebe ite hlalekele eono lalema ndina titinai. Kena petu mere ite selu Yesuse Kristuse leke ite selu Eni hitate elake. Mere Iteki Alla rebe Eni kbasaf elake kai iteki Maka Hlamate Yesuse Kristuse. ¹⁴ Iiriluke nanakwalalje kena Imata le ite. Imata leke Iseli pusue iteki dosaru. Imata le ite leke iteki dosa sae mo. Eni tamata kena ite kai ite nkwakwa kena ono misete rame.

¹⁵ Tituse, ale. Aatetuke pusue hnauna meru etesi. Pletaesi leke esi lulue kai alake sie rebe esi lulu more. Suke ahnau kai alake kena hokmate kai asebeie sae isobue ale yake.

Hidupe Nkena

3:1-11

3 ¹ Aanete jumate toini meru leke esi lene loko tamata
maka pleta me nusa kai kamala rebe esi kbasare kai
suke esi suka kena kerike loko misete rame. ² Aanetesi
leke esi lepa tiaie loko tamata makete yake, esi nasuke
tamata makete yake, suke kwakwaesi yake kai mau ete
pusue tamata. ³ Le kena ite hlaleke loko Kristuse
mosare ite lekwe boro. Iti supu lemaka kai lene loko
Alla Eni pletaru mo. Iti lalemaru ndinake rebe mise mo,
ite lulue. Iti lalema tia rame. Iti noake batuke ono tiaie,
iteki lalema loko tamata maketa esi taneiya. Tamata
maketa esi suka ite mo kai ite lekwe sukasi mo. ⁴ Po
Alla, iteki Maka Hlamate Iaseluke be Intekwa kai Ioki
ite, ⁵ Ihlamete ite bei dosa. Ihlamete ite bei ite rue
nkenare mo po bei ruaI lalEJe noa ite. Ihlamete itere Ro
Misete kbasae ite lalema leke ite hleke bei ono dosa.
Mere saka ruele ite suike kai ite hidupe beluke. Mere
Alla Iono Ro Misete Ikoa ite lalema. ⁶ Alla Iono Ro
Misete Ikbasaie ite baue Yesuse Kristuse, iteki Maka
Hlamate, Imata ete ite. ⁷ Alla Iono Ro Misete Ikbasaie

ite baue Yesuse Kristuse leke ite supue yelu rebe iteki Ama Irilukele ete Eni nanaru, mere ete ite. Hoko ite hlaleke be ite hidupe eti pela. Ite hidupe eti pela le Alla Iteu pakala mise le Iono misete elake ete ite.

⁸ Tituse, ale. Pusue lepata rebe au betekelu meiju tinai.

Hoko au suka kena abeteke ktili leke sie rebe esi hlaleke loko Alla pende esi lulu lokolu. Leke esi ktili rame kena ono misete kai rebe mise ete pusue tamata. Auku lepata meru misete kai utapa pususi. ⁹ Po ete ale, alau bei tamata rebe rare kai lomai loko sasaisa rebe esi untune sae more kai alenake loko luma mataiju bei anubu kena anubu yake. Nasuke lomai kai rare kai lomai le tamata Yahudi esi pletaru yake le pusue meru tapa tamata mo kai esi misete sasaisa mo. ¹⁰ Sepo tamata sae rebe iono kena jemate toini esi tebi lomai, ilulu loko hnauna nkenale moneka, kai iono tamata maketaru hlaleke hnauna nkenale moneka. Hoko abeteke etei be, "Ahlekele". Masike alelikeni rebai lua isuka hleke mosa, ebekeni moneka. ¹¹ Arekwa be tamata saka mere isuka ono saesa rebe tinai mo. Hoko

iono dosa rame. Iono dosa mere etiluke be eni sala ete Alla.

Pauluse Ibeteke Hlamate Ete Tituse

3:12-15

¹² Au ulake Artemase pise Tikikuse lome lokomu nununu hoko kena sae iluake aatula kena alomei sosoli lokoku mei kota Nikopolise le au teu lepate peneka be au rue mei kota Nikopolise eti ndirine taleije elia. ¹³ Atapa Senase, maka rekwa hukume, kai Apolose mimise kena luasi keure leke me lalane luasi susae manane pise sasaisa makete yake. ¹⁴ Kai jumate toini me nusa Kretare suke esi atetuke kerike makerike misete rame. Leke esi tapa tamata rebe esi manane sae more pise tanei sasaisa more. Kai leke esi hidupe guna ete ruasi kai tamata makete.

¹⁵ Tituse, ale. Pusue jemate toini rebe sakesa kai au ete meije esi natue hlamate ete ale. Kai abeteke amiki hlamate ete pusue jemate toini ete mere rebe esi oki ami.

Au kotie ete imi pusumi be, "Tuhane, Aono misete elake ete pususi."